

# lionelo

User manual  
Instrukcja obsługi  
Bedienungsanleitung  
Инструкция по эксплуатации  
Manuale d'uso  
Manuel de l'Utilisateur  
Manual de usuario  
Handleiding  
Naudojimo instrukcija  
Návod k obsluze

Használati utasítás  
Manual utilizare  
Bruksanvisning  
Bruksanvisning  
Brugsvejledning  
Käyttöopas  
Manual de instruções  
Οδηγίες χρήσης  
Käutusjuhend  
Lietošanas instrukcija

## Truus Slim

Safety gate

Barierka

Sicherheitstür

Защитные ворота

Barriera di sicurezza

Porte de sécurité

Barrera

Veiligheidsrek

Apsauginiai varteliai

Ochranná bariérka

Korlát

Barieră de siguranță

Säkerhetsgrind

Sikkerhetsport

Sikkerhedsgitter

Turvaportti

Barreira de segurança

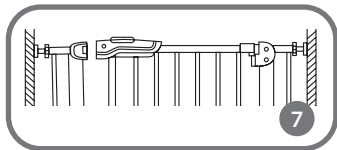
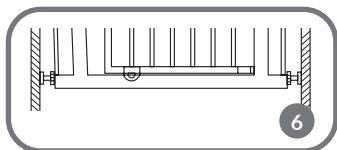
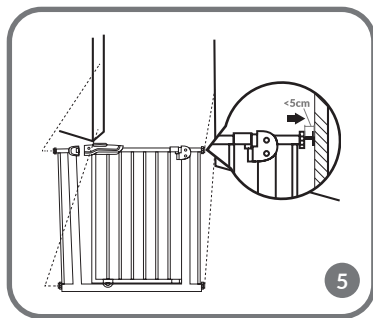
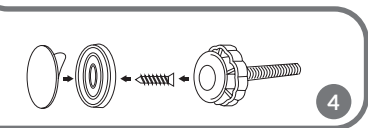
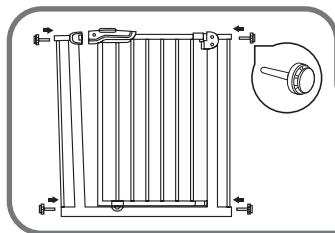
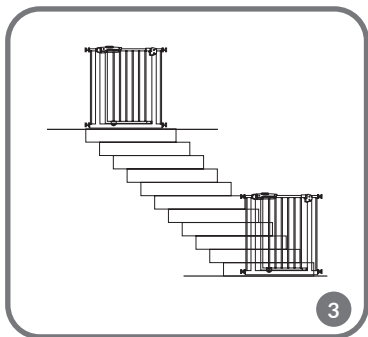
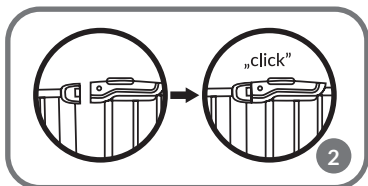
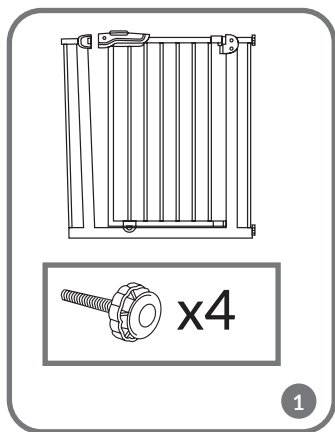
Κιγκλίδωμα ασφαλείας

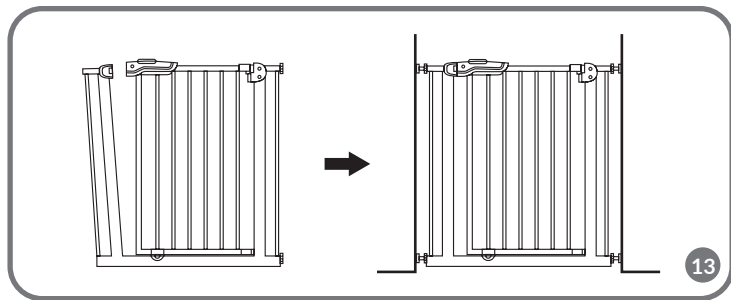
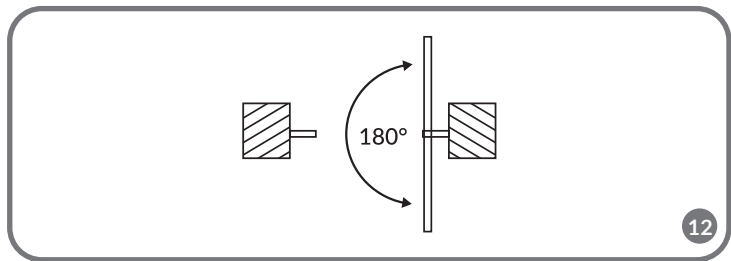
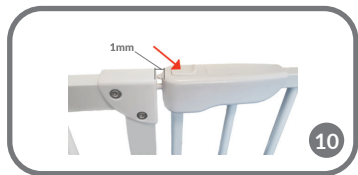
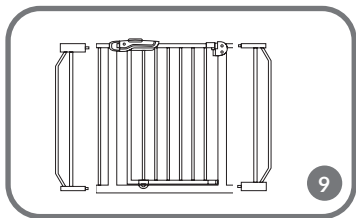
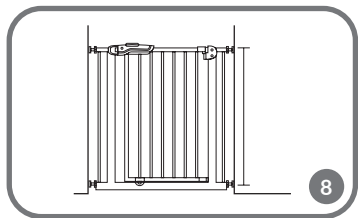
Turvavärv

Drošības vārti



[www.lionelo.com](http://www.lionelo.com)





**Dear Customer!**

In case of any questions or comments on the purchased product, please contact us: [help@lionelo.com](mailto:help@lionelo.com)

**Before using the product, please read the included user manual carefully.**

**Producer:**

BrandLine Group Sp. z o. o.  
A. Kręglewskiego 1, 61-248 Poznań, Poland

# IMPORTANT! READ AND FOLLOW THESE INSTRUCTIONS CAREFULLY AND KEEP FOR FUTURE REFERENCE.

The barrier has a manual closing system.

**WARNING!** The barrier reaches its stiffness after proper assembly. Follow the instructions below to install the product correctly (fig. 13).

**WARNINGS:**

- WARNING – Incorrect installation can be dangerous.
- WARNING – Do not use the safety barrier if any components are damaged or missing.
- WARNING – The safety barrier must not be fitted across windows.
- WARNING – Never use without wall cups.
- The railing is intended for children up to the age of 2.
- To prevent dangerous situations, please read this manual carefully before you start installing the railing.

- Rubber expansion bolt washers must fit tight the assembly surface. For this reason the railing is intended for flat surfaces only.
- The product is intended for domestic use only.
- If the safety railing is used at the bottom of the stairs, it should be positioned at the front of the lowest tread possible.
- If the safety railing is used at the top of the stairs, it should not be positioned below the top level.
- If the child can climb the railing, please stop using the product.
- It is suggested that the safety railing is periodically checked to make sure it is safe and fully operational.
- Additional or spare parts must be purchased solely from the manufacturer or distributor.
- Before using, make sure the railing has been properly locked.
- Clean the product with a wet cloth.

## GATE INSTRUCTION

### All parts (fig.1)

**Note!** The lock is apart when you open the carton, it is normal (fig. 2).

### Part list:

Baby gate, two extensions 10 cm each, plastic covers with 3M tape, 4 screws.

### Installation places

This product is suitable for indoor places, such as bedroom, kitchen, stairs, hallways etc (fig. 3).

1. A gate is suitable to installation in the passages having a width of 75 cm to 85 cm. Installation in the wider aisles require special extensions. The maximum width of the passage, which can be secured by using this barrier is 105 cm. Therefore, please use two additional extensions (10 cm each) which are included.
2. Please make sure the set up surface is flat, strong and stable.
3. Please make sure the set up surface is larger than 3cm.

### Installation instruction

1. Insert 4 expansion bolts into the mounting holes on both sides of the railing (in the lower and upper part).

2. Apply 3M tape to the flat part of the adapters and attach them to a mounting surface larger than 3 cm in diameter with screws. Then set the railing so that the expansion bolts are inside the plastic adapter (fig. 4).
3. The screws should be tightened so that the rubber washers fit tightly to the adapters and these to the mounting surface (fig. 5).
4. Screw the bottom adjusters, let the gate stand vertical (fig. 6).
5. Screw the top adjusters, let the lock close smoothly (fig. 7).
6. Check the 4 adjusters, make sure the gate is setting up firmly (fig. 8).
7. Extensions installation (fig. 9).

**Before you use the product, make sure the rail has been properly mounted, its lower frame rests on the floor, and the distance between the mounting surface and the gate or its extension on both sides is not greater than 5 cm.**

## Gate usage instruction

### Way of open:

Press the two buttons and pull down at the same time.

1. Move the button indicated in the illustration (fig. 10).
2. Then raise the movable element of the barrier (fig. 11).
3. The gate can now be opened within 180° range: 90° to the left or 90° to the right (fig. 12).

### Closing:

To close the barrier, close it manually until you hear a click (fig. 2). The barrier is closed. If you are not sure if you heard a „click”, check manually that the barrier is properly closed.

**The product has been tested and meets all the requirements of the:  
EN 1930:2011**

All the pictures in the manual have been submitted for illustrative purposes only and are subject to change without prior notice.

**Drogi Kliencie!**

Jeśli masz jakiegokolwiek uwagi lub pytania do zakupionego produktu, skontaktuj się z nami: [help@lionelo.com](mailto:help@lionelo.com)

**Przed użyciem produktu zapoznaj się dokładnie z poniższą instrukcją obsługi.**

**Producent:**

BrandLine Group Sp. z o. o.

A. Kręglewskiego 1, 61-248 Poznań, Polska

# **WAŻNE! PRZECZYTAJ INSTRUKCJĘ I POSTĘPUJ ZGODNIE Z ICH ZALECENIAMI ORAZ ZACHOWAJ DLA ODWOŁANIA SIĘ W PRZYSZŁOŚCI**

Barierka ma manualny system zamykania.

**UWAGA!** Barierka osiąga swoją sztywność po odpowiednim montażu. Postępuj wg instrukcji poniżej aby poprawnie zainstalować produkt (rys. 13).

**OSTRZEŻENIA:**

- Barierka przeznaczona jest dla dzieci do 24. miesiąca życia.
- Aby nie dopuścić do sytuacji niebezpiecznych, przed rozpoczęciem instalacji barierki należy uważnie przeczytać niniejszą instrukcję.
- Gumowe podkładki śrub rozporowych muszą ściśle przylegać do powierzchni

montażowej. W związku z tym, barierka przeznaczona jest do instalacji wyłącznie na płaskich powierzchniach.

- OSTRZEŻENIE - Barierki bezpieczeństwa nie należy mocować w oknach.
- Produkt przeznaczony jest wyłącznie do użytku domowego.
- OSTRZEŻENIE Nieprawidłowa instalacja może stwarzać niebezpieczeństwo.
- OSTRZEŻENIE Nie używaj barierki bezpieczeństwa, jeśli jakiegokolwiek komponent jest uszkodzony lub brakuje jakiegokolwiek komponentu.
- Jeżeli barierka bezpieczeństwa stosowana jest na dole schodów zaleca się, aby była ona umieszczona przed najniższym poziomem.
- Jeśli dziecko jest w stanie wspiąć się na barierkę, zaniechaj korzystania z produktu.
- Zaleca się, aby barierka bezpieczeństwa była sprawdzana okresowo dla upewnienia się, czy jest bezpieczna i czy funkcjonuje poprawnie.
- Dodatkowe lub zamiennie części należy pozyskiwać wyłącznie od producenta lub dystrybutora.
- Jeżeli barierka bezpieczeństwa stosowana jest na szczycie schodów, zaleca się, aby nie była ona umieszczana poniżej górnego poziomu.
- Przed użyciem upewnij się, czy barierka jest poprawnie zamknięta.
- Ostrzeżenie – Nigdy nie używać bez przysawek ściennych.
- Produkt należy czyścić wilgotną szmatką.

## **INSTRUKCJA UŻYTKOWANIA**

### **Zestaw (rys. 1)**

**Uwaga!** Po wyjęciu barierki z kartonu, zamek bramki będzie otwarty (rys. 2).

### **Lista części:**

Barierka, dwie przedłużki po 10 cm, plastikowe nakładki z taśmą 3M, 4 wkręty.

### **Miejsce instalacji**

Niniejszy produkt przeznaczony jest do użytku wewnętrznego, w wejściach pomieszczeń, na szczycie lub u dołu schodów itp. (rys. 3).

1. Barierka przeznaczona jest do instalacji w przejściach o szerokości od 75 cm do 85 cm. Montaż w przejściach szerszych wymaga użycia specjalnych przedłużek. Maksymalna szerokość przejścia, które można zabezpieczyć używając niniejszej barierki to 105 cm. W tym celu należy zastosować dodatkowe dwie przedłużki (po 10cm każda) dołączone do zestawu.

2. Należy upewnić się, że powierzchnia montażowa jest płaska, wytrzymała i stabilna.
3. Powierzchnia montażowa (miejsce styku ze śrubą rozporową) musi być większa niż 3 cm.

## Instrukcja instalacji

1. Wsuń 4 śruby rozporowe do otworów montażowych znajdujących się po obu bokach barierki (w dolnej i górnej części).
2. Na płaską część adapterów naklej taśmę 3M i przymocuj je do powierzchni montażowej o średnicy większej niż 3 cm za pomocą wkrętów. Następnie ustaw barierkę tak, by śruby rozporowe znalazły się wewnątrz plastikowego adaptera (rys. 4).
3. Śruby należy dokręcić tak, by gumowe podkładki przylegały ściśle do adapterów, a te do powierzchni montażowej (rys. 5).
4. Dokręć jednocześnie obie dolne śruby rozporowe tak, by barierka pozostawała w pozycji pionowej (rys. 6).
5. Dokręć jednocześnie obie górne śruby rozporowe tak, by zamek zatrzaskiwał się prawidłowo (rys. 7).
6. Upewnij się, że wszystkie 4 śruby są dokładnie dokręcone oraz że barierka jest zamocowana stabilnie (rys. 8).
7. Instalacja przedłużek (rys. 9).

**Przed użyciem upewnij się, że barierka została prawidłowo zamontowana, jej dolna rama opiera się o podłogę, a odległość między powierzchnią montażową a szczebelkiem bramki lub jej przedłużki po obu stronach nie jest większa niż 5 cm.**

## Instrukcja użytkowania

### Otwieranie:

1. Przesuń wskazany na ilustracji przycisk (rys. 10).
2. Następnie unieś ruchomy element barierki (rys. 11).
3. Barierkę można teraz otwierać w zakresie 180°: 90° w lewo lub 90° w prawo (rys. 12).

### Zamykanie:

W celu zamknięcia barierki domknij ją ręcznie aż usłyszysz dźwięk kliknięcia (rys.

2). Bariierka jest zamknięta. Jeśli nie jesteś pewien, czy usłyszałeś „click”, sprawdź manualnie czy bariierka jest prawidłowo zamknięta.

**Produkt był testowany oraz spełnia wszystkie wymagania normy:  
EN 1930:2011**

Zdjęcia mają charakter poglądowy, rzeczywisty wygląd produktów może różnić się od prezentowanego na zdjęciach.

DE

### **Sehr geehrte Kunden!**

Falls Sie Anmerkungen oder Fragen zum gekauften Produkt haben, nehmen Sie mit uns Kontakt auf: [help@lionelo.com](mailto:help@lionelo.com)

**Lesen Sie sich vor dem Gebrauch genau die vorliegende Bedienungsanleitung durch.**

### **Hersteller:**

BrandLine Group Sp. z o. o.  
A. Kręglewskiego 1, 61-248 Poznań, Polen

**WICHTIG! LESEN SIE DIE  
BEDIENUNGSANLEITUNG  
GENAU UND FOLGEN SIE  
DEN ANWEISUNGEN SOWIE  
HEBEN SIE DIESE FÜR DEN**

# KÜNFTIGEN GEBRAUCH AUF.

Die Barriere verfügt über ein manuelles Schließsystem.

**ACHTUNG!** Das Gitter erreicht nach korrekter Montage seine Widerstandsfähigkeit. Folgen Sie den Anweisungen der Bedienungsanleitung, um das Produkt richtig zu montieren (Abb. 13).

## WARNHINWEISE:

- Das Schutzgitter ist für Kinder bis zum Alter von 24 Monaten geeignet.
- Um gefährliche Situation zu vermeiden, soll man vor der Montage des Schutzgitters die vorliegende Bedienungsanleitung genau lesen.
- Die Gummiunterlagen der Dübelschrauben sollen eng an der Montagefläche anliegen. Dementsprechend ist das Gitter nur zur Montage auf geraden Flächen vorgesehen.
- WARNUNG – das Schutzgitter soll man nicht bei Fenstern montieren.
- Das Produkt ist nur für den häuslichen Gebrauch geeignet.
- WARNUNG – eine fehlerhafte Montage kann Gefahr darstellen.
- WARNUNG – benutzen Sie das Schutzgitter nicht, wenn eine Komponente beschädigt ist oder fehlt.
- Wenn das Schutzgitter am Treppenfuß verwendet wird, soll es vor der untersten Stufe angebracht werden.
- Falls das Kind auf das Schutzgitter hinaufsteigen kann, hören Sie auf, es zu benutzen.
- Es ist empfohlen, das Schutzgitter regelmäßig zu überprüfen, um festzustellen, ob es sicher ist und richtig funktioniert.
- Die zusätzlichen Teile oder Ersatzteile sollen nur beim Produzenten oder dem Vertreiber erworben werden.
- Wenn das Schutzgitter am Treppenkopf verwendet wird, soll es nicht niedriger als der Treppenabsatz angebracht werden.
- Vor der Verwendung stellen Sie sicher, dass das Schutzgitter richtig geschlossen ist.
- Warnung – verwenden Sie nie ohne Wand-Saugnapfhaken.
- Das Produkt soll man mit einem feuchten Tuch reinigen.

# BENUTZERHANDBUCH

## Lieferumfang (Abb. 1)

**Achtung!** Nachdem Sie das Gitter aus dem Karton herausgenommen haben, ist das Gitterschloss offen (Abb. 2).

## Stückliste:

Babytor, zwei Verlängerungen je 10 cm, Kunststoffabdeckungen mit 3M Klebeband, 4 Schrauben.

## Montageort

Das Produkt ist für den internen Gebrauch, in Türrahmen, an Treppendenen oder Treppenfuß usw. geeignet (Abb. 3).

1. Das Gitter ist dafür gemacht, es in Gängen mit einer Breite von 75 cm bis 85 cm anzubringen. Bei Montage an breiteren Gängen werden spezielle Verlängerungen benötigt. Die maximale Breite des Gangs, der man mithilfe dieses Kindergitters absichern kann, beträgt 105 cm. Bei Bedarf müssen zwei zusätzliche Verlängerungen (je 10 cm) angebracht werden, welche sich im Set befinden.
2. Es sollte sichergestellt werden, dass die Montagefläche flach, robust und stabil ist.
3. Die Montageoberfläche (Kontaktfläche mit Schraubdübel) muss größer als 3 cm sein.

## Montage

1. Setzen Sie 4 Expansionsschrauben in die Befestigungslöcher auf beiden Seiten des Geländers ein (im unteren und oberen Teil).
2. Bringen Sie 3M Klebeband auf dem flachen Teil der Adapter an und befestigen Sie sie mit Schrauben an einer Montagefläche mit einem Durchmesser von mehr als 3 cm. Stellen Sie dann das Geländer so ein, dass sich die Expansionsschrauben im Kunststoffadapter befinden (Abb. 4).
3. Die Schrauben sollten festgezogen werden, damit die Gummischeiben fest an den Adaptern und an der Montagefläche anliegen (Abb. 5).
4. Drehen Sie die unteren Schrauben fest, sodass das Gitter senkrecht steht (Abb. 6).
5. Drehen Sie die oberen Schrauben fest, sodass sich das Schloss korrekt schließt (Abb. 7).

6. Stellen Sie sicher, dass alle 4 Schrauben fest genug angeschraubt wurden und dass das Gitter stabil steht (Abb. 8).
7. Montage der Verlängerungen (Abb. 9).

**Vor der Verwendung bitte sicherstellen, dass die Absperrung korrekt montiert wurde, ihr unterer Rahmen auf dem Boden aufliegt und der Abstand zwischen der Montagefläche und dem Torriegel oder seiner Erweiterung auf beiden Seiten nicht größer als 5 cm ist.**

## **Gebrauchsanweisung**

### **Öffnen:**

Um das Gitter zu öffnen, drücken Sie gleichzeitig die zwei schwarzen Knöpfe.

1. Bewegen Sie die in der Abbildung angegebene Taste (Abb. 10).
2. Heben Sie dann das bewegliche Element der Schranke an (Abb. 11).
3. Das Gitter kann jetzt innerhalb eines Bereichs von 180° geöffnet werden: 90° nach links oder 90° nach rechts (Abb. 12).

### **Schließen:**

Um die Barriere zu schließen, schließen Sie sie manuell, bis Sie ein Klicken hören (Abb. 2). Die Barriere ist geschlossen. Wenn Sie nicht sicher sind, ob Sie ein "Klicken" gehört haben, überprüfen Sie manuell, ob die Barriere ordnungsgemäß geschlossen ist.

**Das Produkt wurde getestet und entspricht der vorgeschriebenen Norm:  
EN 1930:2011**

Die Fotos sind anschaulich, das tatsächliche Aussehen der Produkte kann von den gezeigten Fotos abweichen.

**Уважаемый Клиент!**

В случае появления вопросов или комментариев к продукту, который Вы приобрели, пожалуйста свяжитесь с нами: [help@lionelo.com](mailto:help@lionelo.com)

**Перед использованием продукта тщательно ознакомьтесь с ниже представленной инструкцией по эксплуатации.**

**Производитель:**

BrandLine Group Sp. из о. о.

A. Kręglewskiego 1, 61-248 Познань, Польша

# **ВАЖНО! ОЗНАКОМЬТЕСЬ С ДАННОЙ ИНСТРУКЦИЕЙ И СЛЕДУЙТЕ ДАННЫМ РЕКОМЕНДАЦИЯМ СОХРАНИТЕ ДАННУЮ ИНСТРУКЦИЮ ДЛЯ ДАЛЬНЕЙШЕГО ИСПОЛЬЗОВАНИЯ**

Шлагбаум имеет ручную систему закрытия.

**ПРИМЕЧАНИЕ!** Устройство становится стабильным после правильной сборки. Следуйте ниже представленным инструкциям, чтобы правильно установить продукт (рис. 13).

## **ПРЕДУПРЕЖДЕНИЯ:**

- Защитный барьер предназначен для детей в возрасте до 24 месяцев.
- Чтобы не допустить опасных ситуаций, перед началом установки защитного барьера, следует внимательно прочитать настоящую инструкцию.
- Резиновые подкладки дюбелей должны плотно прилегать к монтажной поверхности. В связи с чем защитный барьер предназначен для установки на плоской поверхности.
- ПРЕДУПРЕЖДЕНИЕ – Барьеры безопасности не следует устанавливать на окнах.
- Продукт предназначен исключительно для бытового использования.
- ПРЕДУПРЕЖДЕНИЕ – Неправильная установка может создавать опасность.
- ПРЕДУПРЕЖДЕНИЕ - Не используйте барьеры безопасности, если какой-либо компонент отсутствует или поврежден.
- Если барьер безопасности используется внизу ступенек, рекомендуется, что бы он был установлен перед самым низким уровнем.
- Если ребенок в состоянии забраться на барьер, прекратите использовать изделие.
- Рекомендуется, чтобы барьер безопасности периодически проверялся, с целью проверки его безопасности и правильности функционирования.
- Дополнительные или запасные части следует приобретать исключительно у производителя или дистрибьютора.
- Если барьер безопасности используется на самом верху ступеней, рекомендуется не устанавливать его ниже верхнего уровня.
- Перед использованием убедитесь, правильно ли закрыт барьер.
- Предупреждение - Никогда не используйте без настенных присосок.
- Продукт следует чистить влажной тряпочкой.
- Убедитесь, что шлагбаум правильно закрыт перед использованием.

## **ИНСТРУКЦИЯ ПО ПРИМЕНЕНИЮ**

### **Набор (рис. 1)**

**Внимание!** После извлечения ворот безопасности из коробки, защёлка будет открыта (рис. 2).

## Список запчастей:

Детские ворота, два удлинителя по 10 см каждый, пластиковые крышки с лентой 3М, 4 винта.

## Место установки

Данный продукт предназначен для использования внутри помещения, на входах в помещения, в верхней или нижней части лестницы и т.д (рис. 3).

1. Ворота безопасности должны быть установлены в проходах шириной от 75 см до 85 см. Установка в более широких проходах должна производиться при помощи специальных расширителей. Максимальная ширина прохода, в котором могут быть установлены данные ворота безопасности может составлять 105 см. Для этого следует использовать 2 дополнительных расширителя (по 10 см каждый), прилагающиеся в наборе.
2. Следует убедиться, что монтажная поверхность является ровной, прочной и стабильной.
3. Монтажная поверхность (место соприкосновения с расширительным винтом) должна быть больше 3 см.

## Установка:

1. Вставьте 4 распорных болта в монтажные отверстия с обеих сторон перил (в нижней и верхней части).
2. Наклейте ленту 3М на плоскую часть адаптеров и прикрепите их к монтажной поверхности диаметром более 3 см с помощью винтов. Затем установите перила так, чтобы дюбели находились внутри пластикового переходника (рис. 4).
3. Винты следует затягивать так, чтобы резиновые шайбы плотно прилегали к адаптерам, а они - к монтажной поверхности (рис. 5).
4. Одновременно закрутите два нижние расширительные винта так, чтобы ворота безопасности оставались в вертикальном положении (рис. 6)
5. Одновременно закрутите два верхние расширительные винта так, чтобы защёлка закрывалась правильно (рис. 7).
6. Убедитесь, что все 4 винта хорошо закручены, а ворота безопасности стабильно закреплены (рис. 8).
7. Установка расширителей (рис. 9).

Перед использованием убедитесь, что барьер был правильно установлен, его нижняя рама опирается на пол, а расстояние между монтажной поверхностью и шпилькой ворот или ее продолжением с обеих сторон не превышает 5 см.

## Инструкция по эксплуатации

### Открывание:

1. Переместите кнопку, показанную на рисунке (рис. 10).
2. Затем поднимите подвижный элемент барьера (рис. 11)
3. Ворота теперь можно открывать в пределах 180°: 90° влево или 90° вправо (рис. 12).

### Закрытие:

Чтобы закрыть шлагбаум, закройте его вручную до щелчка (рис. 2). Шлагбаум закрыт. Если вы не уверены, услышали ли вы «щелчок», проверьте вручную, правильно ли закрыт шлагбаум.

**Продукт прошёл тесты и соответствует норме: EN 1930:2011**

Изображения, представленные в инструкции, могут отличаться от действительных.

IT

### Gentile Cliente!

In caso di un qualsiasi commento o domanda sul prodotto acquistato, non esitate a contattarci: [help@lionelo.com](mailto:help@lionelo.com)

**Prima di utilizzare il prodotto, leggere attentamente il seguente manuale d'uso.**

### Produttore:

BrandLine Group Sp. z o. o.

A. Kręglewskiego 1, 61-248 Poznań, Polonia

# IMPORTANTE! LEGGERE L'ISTRUZIONE! SEGUIRE LE SUE INDICAZIONI E CONSERVARE PER FUTURE RIFERENZE

La barriera ha un sistema di chiusura manuale.

**ATTENZIONE!** Il cancelletto raggiunge la sua rigidità dopo un corretto assemblaggio.  
Seguire le istruzioni seguenti per installare correttamente il prodotto (fig. 13).

## AVVERTIMENTI:

- La barriera è destinata ai bambini fino a 24 mesi di vita.
- Per evitare le situazioni pericolose, prima di procedere con l'installazione della barriera occorre leggere attentamente questa istruzione.
- I supporti di gomma delle viti a espansione devono strettamente aderire alla superficie di montaggio. In relazione con questo la barriera è destinata da installare esclusivamente sulle superfici piate.
- **AVVERTIMENTO:** La barriera di sicurezza non va montata alle finestre.
- Il prodotto è destinato esclusivamente all'uso domestico.
- **AVVERTIMENTO:** L'installazione non corretta può costituire un pericolo.
- **AVVERTIMENTO.** Non usare una barriera di sicurezza se qualsiasi suo componente sia danneggiato o mancante.
- Se la barriera di sicurezza viene montata nella parte bassa delle scale, si raccomanda di posizionarla prima del livello più basso.
- Se il bambino è in grado di salire sulla barriera, rinuncia dall'uso del prodotto.
- Si raccomanda che la barriera di sicurezza sia verificata periodicamente per assicurarsi che sia sicura e funzioni correttamente.
- Le parti aggiuntive o di cambio vanno acquistati solo dal produttore o distributore.

- Se la barriera di sicurezza viene applicata in cima alle scale, si raccomanda che non sia posizionata al di sotto del livello superiore.
- Prima di usarla, assicurati che la barriera di sicurezza sia chiusa correttamente.
- Avvertimento - Mai usare senza le ventose da muro!
- Il prodotto va pulito con un panno umido.

## **ISTRUZIONE D'USO**

### **Set (fig. 1)**

**Attenzione!** Dopo aver rimosso il cancelletto di sicurezza dal cartone, la serratura del cancelletto sarà aperta (fig. 2).

### **Elenco delle parti:**

Baby gate, due prolunghe da 10 cm ciascuna, coperture in plastica con nastro 3M, 4 viti.

### **Luogo di installazione**

Questo prodotto è destinato all'uso in interni, negli ingressi delle stanze, nella parte superiore o inferiore delle scale, ecc (fig. 3).

1. Il cancelletto di sicurezza è previsto per l'installazione in passaggi da 75 cm a 85 cm di larghezza. L'installazione in passaggi più ampi richiede l'uso di estensioni speciali. La larghezza massima del passaggio che può essere fissata con questa ringhiera è di 105 cm. Per fare ciò, utilizzare altre due estensioni (10 cm ciascuna) incluse nel set.
2. Accertarsi che la superficie di montaggio sia piana, resistente e stabile.
3. La superficie di montaggio (punto di contatto con il bullone di espansione) deve essere maggiore di 3 cm.

### **Istruzione di installazione**

1. Inserire 4 bulloni ad espansione nei fori di montaggio su entrambi i lati della ringhiera (nella parte inferiore e superiore).
2. Applicare del nastro 3M sulla parte piatta degli adattatori e fissarli a una superficie di montaggio di diametro superiore a 3 cm con le viti. Quindi impostare la ringhiera in modo che i bulloni ad espansione siano all'interno dell'adattatore di plastica (fig. 4).

3. Le viti devono essere serrate in modo che le rondelle in gomma si adattino perfettamente agli adattatori e queste alla superficie di montaggio (fig. 5).
4. Stringere entrambi i bulloni di spinta inferiori contemporaneamente in modo che il cancelletto di sicurezza rimanga in posizione verticale (fig. 6).
5. Avvitare entrambi i bulloni di espansione superiori contemporaneamente in modo che il blocco scatti correttamente. (fig. 7)
6. Assicurarsi che tutte e 4 le viti siano serrate saldamente e che il cancelletto di sicurezza sia saldamente fissata (fig. 8).
7. Installazione di estensioni (fig. 9).

**Prima dell'uso, assicurati che la barriera sia stata installata correttamente, il suo telaio inferiore poggia sul pavimento e la distanza tra la superficie di montaggio e il perno del cancello o la sua estensione su entrambi i lati non sia maggiore di 5 cm.**

## Istruzione d'uso

### Apertura:

1. Sposta il pulsante mostrato nell'illustrazione (fig. 10).
2. Quindi sollevare l'elemento mobile del cancelletto di sicurezza (fig. 11).
3. Il cancello può ora essere aperto entro un intervallo di 180°: 90° a sinistra o 90° a destra (fig. 12).

### Chiusura:

Per chiudere la barriera chiuderla manualmente fino a sentire un clic (fig. 2). La barriera è chiusa. Se non sei sicuro di aver sentito un "clic", controlla manualmente che la barriera sia chiusa correttamente.

**Il prodotto è stato testato e soddisfa tutti i requisiti della norma:  
EN 1930:2011**

Le immagini sono solo a scopo illustrativo, l'aspetto reale dei prodotti può differire da quello presentato nelle immagini.

**Cher client !**

Si vous avez des questions ou remarques relatives au produit acheté, n'hésitez pas à nous contacter à l'adresse : [help@lionelo.com](mailto:help@lionelo.com)

**Avant d'utiliser le produit pour la première fois, lisez attentivement ce mode d'emploi.**

**Producteur :**

BrandLine Group Sp. z o. o.

A. Kręglewskiego 1, 61-248 Poznań, Pologne

# **IMPORTANT ! LISEZ ATTENTIVEMENT LE MODE D'EMPLOI, SUIVEZ LES RECOMMANDATIONS ET GARDEZ-LE POUR RÉFÉRENCE ULTÉRIEURE**

La barrière a un système de fermeture manuelle.

**ATTENTION!** La barrière atteint sa rigidité après un assemblage approprié. Suivez le mode d'emploi pour installer le produit correctement (fig. 13).

**AVERTISSEMENTS:**

- La barrière est destinée aux enfants à l'âge allant jusqu'à 24 mois.
- Pour empêcher les situations dangereuses, avant de commencer l'installation de la barrière, il convient de lire attentivement le présent mode d'emploi.
- Les rondelles en caoutchouc pour les boulons expansibles doivent se plaquer

parfaitement contre la surface de pose. Par conséquent, la barrière est destinée à l'installation uniquement sur des surfaces planes.

- AVERTISSEMENT - Il est interdit d'installer la barrière de sécurité dans les fenêtres.
- Le produit est destiné uniquement à l'usage domestique.
- AVERTISSEMENT Une installation incorrecte peut présenter un danger.
- AVERTISSEMENT N'utilisez pas la barrière de sécurité si un composant de celle-ci est cassé ou manquant.
- Si la barrière de sécurité est utilisée au pied de l'escalier, il est conseillé de la placer sous le niveau le plus bas.
- Si l'enfant est capable de monter la barrière, cessez de l'utiliser.
- Il est recommandé que la barrière de sécurité soit vérifiée périodiquement pour s'assurer qu'elle est sûre et que son fonctionnement est correct.
- Les pièces détachées ou supplémentaires devraient être acquises uniquement auprès du fabricant ou du fabricant.
- Si la barrière de sécurité est utilisée au sommet d'un escalier, il est recommandé qu'elle soit placée en dessous du niveau supérieur.
- Avant l'utilisation, assurez-vous que la barrière est fermée correctement.
- Avertissement - Ne jamais utiliser sans ventouses murales.
- Le produit doit être nettoyé avec un chiffon humide.

## MODE D'EMPLOI

### Ensemble (fig. 1)

**Attention!** Après avoir fait sortir la barrière de la boîte, le verrou de la barrière sera ouvert (fig. 2).

### Liste des pièces:

Barrière, twee verlengstukken van 10 cm, plastic doppen met tape 3M, 4 vis.

### Lieu d'installation

Le présent produit est destiné à l'usage à l'intérieur, aux entrées des pièces, au sommet ou au pied des escaliers, etc. (fig. 3).

1. La barrière est destinée à l'installation dans les passages de largeur de 75 cm à 85 cm. L'installation dans les passages plus larges exige l'emploi de rallongements spéciaux. La largeur maximale du passage qui peut être sécurisé

à l'aide de la présente barrière s'élève à 105 cm. À cette fin, il est nécessaire d'utiliser deux rallongements supplémentaires (10 cm chacun) inclus.

2. Il convient de s'assurer que la surface de pose est plane, résistante et stable.
3. La surface de pose (l'endroit de contact avec le boulon expansible) doit être supérieure à 3 cm.

## Instruction d'installation

1. Insérez 4 boulons d'expansion dans les trous de montage des deux côtés du garde-corps (dans la partie inférieure et supérieure).
2. Appliquez du ruban adhésif 3M sur la partie plate des adaptateurs et fixez-les sur une surface de montage de plus de 3 cm de diamètre à l'aide de vis. Ensuite, réglez le garde-corps de sorte que les boulons d'expansion soient à l'intérieur de l'adaptateur en plastique (fig. 4).
3. Les vis doivent être serrées de manière à ce que les rondelles en caoutchouc soient bien ajustées aux adaptateurs et à la surface de montage (fig. 5).
4. Vissez les deux boulons expansibles en même temps de façon que la barrière soit en position verticale (fig. 6).
5. Vissez les deux boulons expansibles supérieurs en même temps de façon que le verrou se ferme correctement (fig. 7).
6. Assurez-vous que tous les 4 boulons sont vissés correctement et que la barrière est fixée de façon stable (fig. 8).
7. Installation des rallongements (fig. 9).

**Avant utilisation, assurez-vous que la barrière a été correctement installée, que son cadre inférieur repose sur le sol et que la distance entre la surface de montage et le loquet de la porte ou son extension des deux côtés ne dépasse pas 5 cm.**

## Mode d'emploi

### Ouverture:

1. Bougez le bouton indiqué sur l'illustration (fig. 10).
  2. Puis, levez le composant mobile de la barrière (fig.11).
- La barrière peut maintenant être ouverte dans une plage de 180° : 90° à gauche ou 90° à droite (fig. 12).

### Fermeture:

Pour fermer la barrière, fermez-la manuellement jusqu'à ce que vous entendiez

un dé clic (fig. 2). La barrière est fermée. Si vous n'êtes pas sûr d'avoir entendu un « clic », vérifiez manuellement que la barrière est correctement fermée.

**Le produit a été testé et il répond à toutes les exigences des normes: EN 1930:2011**

Les photos sont à caractère informatif, l'apparence réelle des produits peut varier de celle présentée sur les photos.

**ES**

### **¡Apreciado cliente!**

Si tienes algún comentario o pregunta sobre algún producto que hayas comprado, por favor contacta con nosotros: [help@lionelo.com](mailto:help@lionelo.com)

**Antes de utilizar el equipo por primera vez, lee atentamente estas instrucciones de uso.**

### **Fabricante:**

BrandLine Group Sp. z o. o.

A. Kręglewskiego 1, 61-248 Poznań, Polonia

**¡IMPORTANTE! LEE LAS INSTRUCCIONES Y SIGUE SUS INDICACIONES, GUÁRDALAS PARA FUTURAS CONSULTAS**

La barrera tiene un sistema de bloqueo manual.

**¡ATENCIÓN!** La barrera alcanza su rigidez después de un montaje adecuado.

**Sigue las siguientes instrucciones para instalar el producto correctamente (fig. 13).**

## **ADVERTENCIAS:**

- La barrera está destinada a niños con una edad de hasta 24 meses.
- Para evitar situaciones peligrosas, lee estas instrucciones cuidadosamente antes de instalar la barrera.
- Las tapas de goma de los tornillos de ajuste de expansión deben adherirse firmemente a la superficie de montaje. Por lo tanto, la barrera está diseñada para ser instalada solo en superficies planas.
- ADVERTENCIA - No se deben montar barreras de seguridad en las ventanas.
- El producto está destinado únicamente para uso doméstico.
- ADVERTENCIA La instalación incorrecta puede ser peligrosa.
- ADVERTENCIA No utilices la barrera de seguridad si algún componente está dañado o falta.
- Si se utiliza una barrera de seguridad en la parte inferior de las escaleras, se recomienda colocarla delante del nivel más bajo.
- Si tu hijo es capaz de subir por la barrera, deja de usar el producto.
- Se recomienda comprobar periódicamente la barrera de seguridad para asegurarse de que es segura y funciona correctamente.
- Las piezas adicionales o de repuesto solo deben obtenerse del fabricante o distribuidor.
- Si se utiliza una barrera de seguridad en la parte superior de las escaleras, se recomienda que no se coloque debajo del nivel superior.
- Asegúrate de que la barrera esté bien cerrada antes de usarla.
- ¡ATENCIÓN! No utilizar en ningún caso sin las ventosas de pared.
- El producto debe ser limpiado con un paño húmedo.

## **INSTRUCCIONES DE USO**

### **Componentes del equipo (fig. 1)**

**¡Atención!** Cuando la barrera sea retirada de la caja, el cierre de la puerta estará abierto (fig. 2).

### **Lista de piezas:**

Barrera, dos extensiones de 10 cm, tapas de plástico con cinta 3M, 4 tornillos.

## Lugar de instalación

Este producto está destinado al uso en interiores, entradas de habitaciones, parte superior o inferior de escaleras, etc. (fig. 3).

1. La barrera está diseñada para ser instalada en pasillos de 75 cm a 85 cm de ancho. La instalación en pasillos más anchos requiere extensiones especiales. El ancho máximo del pasillo que se puede asegurar con esta barrera es de 105 cm. Para ello, utiliza las dos extensiones adicionales (10 cm cada una) incluidas en el kit.
2. Asegúrate de que la superficie de montaje sea plana, fuerte y estable.
3. La superficie de montaje (el área de contacto con el tornillo de ajuste de expansión) debe ser mayor de 3 cm.

## Instrucciones de instalación

1. Inserte 4 pernos de expansión en los orificios de montaje a ambos lados de la barrera (en la parte inferior y superior).
2. Aplique cinta de 3M a la parte plana de los adaptadores y fíjelos a una superficie de montaje de más de 3 cm de diámetro con tornillos. Luego coloque la barandilla de modo que los pernos de expansión queden dentro del adaptador de plástico (fig. 4).
3. Los tornillos deben apretarse de modo que las arandelas de goma se ajusten firmemente a los adaptadores y éstos a la superficie de montaje (fig. 5).
4. Aprieta los dos tornillos de ajuste de expansión inferiores al mismo tiempo, de forma que la barrera permanezca en posición vertical (fig. 6).
5. Aprieta los dos tornillos de ajuste de expansión superiores al mismo tiempo, de forma que el cierre encaje correctamente (fig. 7).
6. Asegúrate de que los 4 tornillos estén bien apretados y que la barrera esté fijada de forma estable (fig. 8).
7. Instalación de extensiones (fig. 9).

**Antes de usar, asegúrese de que la barrera haya sido instalada correctamente, su marco inferior esté apoyado en el piso y la distancia entre la superficie de montaje y el pasador de la puerta o su extensión en ambos lados no sea mayor de 5 cm.**

## Instrucciones de uso

### Apertura:

1. Mueve el botón indicado en la figura (fig. 10).
2. Después levanta el elemento móvil de la barrera (fig. 11).

3. La puerta ahora se puede abrir en un rango de 180°: 90° a la izquierda o 90° a la derecha (fig. 12).

#### **„Cerrar“:**

Para cerrar la barrera, ciérrela manualmente hasta que escuche un clic (fig. 2). La barrera está cerrada. Si no está seguro de haber escuchado un „clic“, verifique manualmente que la barrera esté bien cerrada.

**El producto ha sido probado y cumple con todos requisitos de la norma: EN 1930:2011**

Las imágenes únicamente tienen un fin ilustrativo, el aspecto real de los productos puede diferir del que se muestra en las imágenes.

NL

#### **Beste Klant!**

Als u opmerkingen of vragen heeft over een gekocht product, neem dan contact met ons op: [help@lionelo.com](mailto:help@lionelo.com)

**Lees voor het gebruik van het product de volgende gebruiksaanwijzing aandachtig door.**

#### **Fabrikant:**

BrandLine Group Sp. z o. o.

A. Kręglewskiego 1, 61-248 Poznań, Polen

# **BELANGRIJK! LEES DE INSTRUCTIES EN VOLG**

# HUN AANBEVELINGEN OP EN BEWAAR VOOR TOEKOMSTIG GEBRUIK

Het veiligheidshek heeft een handmatig vergrendelingsstelsel.

**LET OP!** De barrière bereikt zijn stabiliteit na een correcte montage. Volg de onderstaande instructies om het product correct te monteren (afb. 13).

## WAARSCHUWINGEN:

- De barrière is ontworpen voor kinderen jonger dan 24 maanden.
- Om gevaarlijke situaties te voorkomen, dient u deze instructies zorgvuldig te lezen voordat u de barrière monteert.
- De rubberen ringen van de spreidschroeven moeten zich stevig aan het montagevlak hechten. Daarom is de barrière alleen bedoeld voor montage op een vlakke ondergrond.
- WAARSCHUWING - Veiligheidsbarrières mogen niet in ramen worden geïnstalleerd.
- Het product is alleen bedoeld voor thuisgebruik.
- WAARSCHUWING Een onjuiste montage kan gevaarlijk zijn.
- WAARSCHUWING Gebruik de veiligheidsbarrière niet als een onderdeel beschadigd is of ontbreekt.
- Als er een veiligheidsbarrière wordt gebruikt aan de onderkant van de trap, wordt aanbevolen deze voor het laagste niveau te plaatsen.
- Gebruik het product niet als het kind op de barrière kan klimmen.
- Aanbevolen wordt de veiligheidsbarrière regelmatig te controleren op veiligheid en goede werking.
- Aanvullende of vervangende onderdelen mogen alleen worden verkregen van de fabrikant of distributeur.
- Als een veiligheidsbarrière boven aan de trap wordt gebruikt, wordt aanbevolen deze niet onder het bovenste niveau te plaatsen.
- Controleer voor gebruik of de barrière goed gesloten is.
- WAARSCHUWING: Gebruik nooit zonder wandbekers.
- Het product moet worden gereinigd met een vochtige doek.

# INSTRUCTIES VOOR HET GEBRUIK

## Set (afb. 1)

**Let op!** Nadat de barrière uit de doos is gehaald, staat het poortslot open (afb. 2).

## Onderdelenlijst:

Barrière, twee verlengstukken van 10 cm, plastic doppen met tape 3M, 4 schroeven.

## Instalatie plaats

Dit product is bedoeld voor gebruik binnenshuis, bij kameringangen, boven of onder de trap, enz (afb. 3).

1. De barrière is ontworpen voor installatie in doorgangen van 75 cm tot 85 cm breed. Voor installatie in bredere gangen zijn speciale verlengstukken nodig. De maximale breedte van het gangpad dat met deze barrière kan worden beveiligd is 105 cm. Hiervoor zijn twee extra verlengingen (elk 10 cm) nodig, die in de set worden meegeleverd.
2. Zorg ervoor dat het montagevlak vlak, sterk en stabiel is.
3. Het montageoppervlak (het contactpunt met de spreidschroeven) moet groter zijn dan 3 cm.

## Instalatie instructie

1. Steek de 4 schroeven in de montagegaten aan weerszijden van het veiligheidshek (onder en boven).
2. Breng 3M tape aan op het vlakke gedeelte van de adapters en bevestig ze met schroeven op een montageoppervlak met een diameter van meer dan 3 cm. Plaats het veiligheidshek vervolgens zo dat de schroeven zich in de plastic adapter bevinden (afb. 4).
3. Draai de schroeven zo vast dat de rubberen sluitringen strak tegen de adapters passen en de adapters strak tegen het montageoppervlak passen (afb. 5).
4. Draai beide onderste spreidschroeven tegelijkertijd vast, zodat de reling rechtop blijft staan (afb. 6).
5. Draai beide bovenste spreidschroeven tegelijkertijd vast, zodat de vergrendelingen goed vastklikken (afb. 7).
6. Zorg ervoor dat alle 4 de schroeven goed vastzitten en dat de barrière goed vastzit (afb. 8).
7. Installatie van verlengstukken (afb. 9).

Voor gebruik, zorg ervoor dat de barrière correct is geïnstalleerd, het onderste frame rust op de vloer en de afstand tussen het montageoppervlak en het grendelpunt van het hek of de verlenging ervan aan beide zijden niet groter is dan 5 cm.

## Instructies voor het gebruik

### Openen:

1. Verplaats de knop die in de afbeelding wordt weergegeven (afb. 10).
2. Hef vervolgens het beweegbare deel van de barrière op (afb. 11).
3. De barrière kan nu worden geopend binnen een bereik van 180°: 90° naar links of 90° naar rechts (afb. 12).

### Afsluiten:

Om het veiligheidshek te sluiten, sluit u hem met de hand totdat u een klik hoort (afb. 2). Het hek is gesloten. Als u niet zeker weet of u de klik hoorde, controleer dan handmatig of het veiligheidshek goed gesloten is.

### Het product is getest en voldoet aan alle eisen van de norm: EN 1930:2011

De foto's dienen alleen ter illustratie, het werkelijke uiterlijk van de producten kan afwijken van de foto's.

LT

### Gerbiamas Kliente!

Jei turite pastabų ar klausimų apie įsigytą produktą, susisiekite su mumis [help@lionelo.com](mailto:help@lionelo.com)

**Prieš naudodami gaminį, atidžiai perskaitykite toliau pateiktą instrukciją**

### Gamintojas:

BrandLine Group Sp. z o. o.

A. Kręglewskiego g. 1, 61-248 Poznań, Lenkija

# SVARBU! PERSKAITYKITE INSTRUKCIJĄ IR LAIKYKITĖS JOS NURODYMŲ, IŠSAUGOKITE NAUDOJIMUI ATEITYJE

Apsauginiai varteliai turi rankinio uždarymo sistemą.

**DĖMESIO!** Tinkamai sumontavus apsauginius vartelius, jie tampa tvirti. Norėdami tinkamai įdiegti gaminį, vadovaukitės toliau pateiktomis instrukcijomis (13 pav.).

## ĮSPĖJIMAI:

- Varteliai skirti vaikams iki 24 mėn.
- Kad išvengtumėte pavojingos situacijos, prieš montuodami vartelius atidžiai perskaitykite šią instrukciją.
- Išsiplėtimo varžtų guminės poveržlės turi tvirtai priglusti prie montavimo paviršiaus. Todėl varteliai skirti montuoti tik ant plokščių paviršių.
- ĮSPĖJIMAS – Apsauginių vartelių negalima montuoti ant langų.
- Gaminys skirtas naudoti tik buityje.
- ĮSPĖJIMAS - Neteisingas montavimas gali kelti pavojų.
- ĮSPĖJIMAS - Nenaudokite apsauginių vartelių, jei kuris nors komponentas yra pažeistas arba kurio nors komponento trūksta.
- Jei laiptų apačioje naudojami apsauginiai varteliai, rekomenduojama juos pastatyti prieš žemiausią lygį.
- Jei vaikas gali užlipti ant apsauginių vartelių, nenaudokite gaminio.
- Rekomenduojama periodiškai tikrinti apsauginius vartelius, kad įsitikintumėte, jog jie saugūs ir tinkamai veikia.
- Įsigykite papildomų arba atsarginių dalių tik iš gamintojo arba platintojo.
- Jei laiptų viršuje naudojami apsauginiai varteliai, rekomenduojama jų nestatyti žemiau viršutinio lygio.
- Prieš naudodami įsitikinkite, kad varteliai yra tinkamai uždaryti.

- Įspėjimas – Niekada nenaudokite be sieninių siurbtukų.
- Nuvalykite gaminį drėgna šluoste.

## **NAUDOJIMO INSTRUKCIJA**

### **Rinkinys (1 pav.)**

**Dėmesio!** Išėmus apsauginius vartelius iš kartoninės dėžės, vartų spyna bus atidaryta (2 pav.).

### **Dalių sąrašas:**

Apsauginiai varteliai, du 10 cm prailginimai, plastikiniai dangteliai su 3M juosta, 4 varžtai.

### **Montavimo vieta**

Šis gaminys skirtas naudoti patalpose, prie įėjimų į kambarį, laiptų viršuje arba apačioje ir pan. (3 pav.)

1. Varteliai skirti montuoti nuo 75 cm iki 85 cm pločio praėjimuose. Įrengiant platesniuose praėjimuose, reikia naudoti specialius prailginimus. Maksimalus praėjimo plotis, kurį galima pritvirtinti naudojant šiuos vartelius, yra 105 cm. Norėdami tai padaryti, naudokite papildomus du priedus (po 10 cm), kurie yra komplekte.
2. Įsitinkite, kad montavimo paviršius yra plokščias, tvirtas ir stabilus.
3. Tvirtinimo paviršius (lietimo su išsiplėtimo varžtu taškas) turi būti didesnis nei 3 cm.

### **Naudojimo instrukcija**

1. Į tvirtinimo angas abiejose turėklų pusėse (apatinėje ir viršutinėje dalyse) įkiškite 4 išsiplėtimo varžtus.
2. Ant plokščiosios adapterių dalies užklijuokite 3M juostą ir varžtais pritvirtinkite prie didesnio nei 3 cm skersmens tvirtinimo paviršiaus. Tada nustatykite vartelius taip, kad išsiplėtimo varžtai būtų plastikinio adapterio viduje (4 pav.).
3. Priveržkite varžtus taip, kad guminės poveržlės tvirtai priglustų prie adapterių ir tvirtai priglustų prie tvirtinimo paviršiaus (5 pav.).
4. Vienu metu priveržkite abu apatinius išsiplėtimo varžtus, kad varteliai liktų vertikalūs (6 pav.).
5. Vienu metu priveržkite abu viršutinius išsiplėtimo varžtus, kad užraktas tinkamai užsifiksuotų (7 pav.).

6. Įsitinkite, kad visi 4 varžtai yra tvirtai priveržti ir varteliai tvirtai pritvirtinti (8 pav.).
7. Prailginimų montavimas (9 pav.).

**Prieš naudojimą, įsitinkite, kad barjeras buvo teisingai sumontuotas, jo apatinė rėmo dalis prisiliečia prie grindų ir atstumas tarp montavimo paviršiaus bei vartų skerspjuvio arba jo pratęsimo abiejose pusėse neviršija 5 cm.**

## **Naudojimo instrukcija**

### **Atidarymas:**

1. Perkelkite mygtuką, parodytą iliustracijoje (10 pav.).
2. Tada pakelkite kilnojamąją vartelių dalį (11 pav.).
3. Dabar vartelius galima atidaryti per 180° diapazoną: 90° į kairę arba 90° į dešinę (12 pav.).

### **Uždarymas:**

Norėdami uždaryti vartelius, uždarykite juos rankiniu būdu, kol išgirsite spragtelėjimą (2 pav.). Varteliai uždaryti. Jei nesate tikri, ar išgirdote „spragtelėjimą“, rankiniu būdu patikrinkite, ar užtvara tinkamai uždaryta.

**Gaminys buvo išbandytas ir atitinka visus standarto reikalavimus:  
EN 1930: 2011**

Nuotraukos skirtos tik iliustracijai, tikroji prekių išvaizda gali skirtis nuo pateiktos nuotraukose.

CS

### **Vážený Zákazníku!**

Pokud máte nějaké připomínky nebo dotazy k produktu, který jste si zakoupili, neváhejte nás kontaktovat: [help@lionelo.com](mailto:help@lionelo.com)

**Před použitím produktu si prosím pečlivě přečtěte následující uživatelskou příručku.**

## **Výrobce:**

BrandLine Group Sp. z o. o.

A. Kręglewskiego 1, 61-248 Poznań, Polsko

# **DŮLEŽITÉ! PŘEČTĚTE SI NÁVOD A DODRŽUJTE JEHO POKYNY A USCHOVEJTE JEJ PRO BUDOUCÍ POUŽITÍ.**

**Bariérka má systém manuálního zavírání.**

**POZOR! Bariérka dosáhne své pevnosti po správné montáži. Pro správnou instalaci produktu postupujte podle níže uvedených pokynů (obr. 13).**

## **VAROVÁNÍ:**

- Zábрана je určena pro děti do 24 měsíců.
- Abyste předešli nebezpečné situaci, před instalací zábrany si pozorně přečtěte tento návod.
- Pryžové podložky rozpěrných šroubů musí těsně přiléhat k montážní ploše. Proto je zábrana určena pouze pro instalaci na rovné povrchy.
- **VAROVÁNÍ** - Nepřipevňujte na okna bezpečnostní zábranu.
- Výrobek je určen pouze pro domácí použití.
- **VAROVÁNÍ** Nesprávná instalace může být nebezpečná.
- **VAROVÁNÍ** Nepoužívejte bezpečnostní zábranu s poškozenými nebo chybějícími součástmi.
- Pokud je na spodní straně schodiště použita bezpečnostní zábrana, doporučuje se umístit ji před nejnižší úroveň.
- Pokud je dítě schopné vylézt na zábranu, výrobek nepoužívejte.
- Doporučuje se pravidelně kontrolovat bezpečnostní zábranu, abyste se ujistili, že je bezpečná a správně funguje.
- Doplňkové nebo náhradní díly pořizujte pouze od výrobce nebo distributora.

- Pokud je na vrcholu schodiště použita bezpečnostní zábrana, doporučuje se, aby nebyla umístěna pod horní úroveň.
- Před použitím se ujistěte, že je zábrana řádně uzavřena.
- Varování - Nikdy nepoužívejte bez nástěnných přísavek.
- Výrobek čistěte vlhkým hadříkem.

## Návod k použití

### Sada (obr. 1)

**Pozor!** Po vyjmutí bariérky z kartonu dojde k otevření zámku brány (obr. 2).

### Seznam dílů:

Bariérka, dva nástavce 10 cm, plastové krytky s 3M páskou, 4 šrouby.

### Místo instalace

Tento výrobek je určen pro vnitřní použití, u vchodů do místností, nahoře nebo dole na schodech atd. (obr. 3).

1. Zábrana je určena k instalaci do průchodů šířky od 75 cm do 85 cm. Instalace v širších průchodech vyžaduje použití speciálních nástavců. Maximální šířka průchodu, který lze pomocí tohoto zábradlí zajistit, je 105 cm. K tomu použijte další dva nástavce (každý 10 cm), které jsou součástí sady.
2. Ujistěte se, že montážní povrch je rovný, pevný a stabilní.
3. Montážní plocha (bod kontaktu s rozpěrným šroubem) musí být větší než 3 cm.

### Průvodce instalací

1. Vložte 4 rozpěrné šrouby do montážních otvorů na obou stranách zábradlí (ve spodní a horní části).
2. Naneste 3M pásku na plochou část adaptérů a připevněte je k montážní ploše o průměru větším než 3 cm pomocí šroubů. Poté nastavte zábradlí tak, aby rozpěrné šrouby byly uvnitř plastového adaptéru (obr. 4).
3. Utáhněte šrouby tak, aby pryžové podložky těsně přiléhaly k adaptérům a podložky k montážnímu povrchu (obr. 5).
4. Oba spodní rozpěrné šrouby utáhněte současně tak, aby zábradlí zůstalo svislé (obr. 6).
5. Utáhněte oba horní rozpěrné šrouby současně, dokud zámek správně nezapadne (obr. 7).

6. Ujistěte se, že jsou všechny 4 šrouby pevně utaženy a že zábradlí je pevně připevněno (obr. 8).
7. Instalace rozšíření (obr. 9).

**Před použitím se ujistěte, že zábrana byla správně namontována, její dolní rám je položen na podlaze a vzdálenost mezi montážní plochou a západkou brány nebo její prodloužení na obou stranách nepřesahuje 5 cm.**

## Návod k použití

### Otevírání:

1. Přesuňte tlačítko zobrazené na obrázku (obr. 10).
2. Poté zvedněte pohyblivou část zábradlí (obr. 11).
3. Bránu nyní lze otevřít v rozsahu 180°: 90° doleva nebo 90° doprava (obr. 12).

### Zavírání:

Chcete-li bariérku zavřít, zavřete ji ručně, dokud neuslyšíte cvaknutí (obr. 2). Bariérka je uzavřena. Pokud si nejste jisti, zda jste slyšeli „cvaknutí“, zkontrolujte ručně, zda je bariérka správně uzavřena.

**Výrobek byl testován a splňuje všechny požadavky normy: EN 1930:2011**

Fotografie jsou pouze ilustrační, skutečný vzhled produktů se může lišit od vyobrazení na fotografiích.

HU

### Kedves Ügyfelünk!

Ha bármilyen észrevétele vagy kérdése van a vásárolt termékről, lépjen kapcsolatba velünk: [help@lionelo.com](mailto:help@lionelo.com)

**A termék használata előtt részletesen ismerje meg az alábbi használati utasítást.**

## **Gyártó:**

BrandLine Group Sp. z o. o.

A. Kręglewskiego 1, 61-248 Poznań, Lengyelország

# **FONTOS! OLVASSA EL A HASZNÁLATI UTASÍTÁST, JÁRJON EL ANNAK AJÁNLÁSAI SZERINT ÉS ŐRIZZE MEG AZT KÉSŐBBI HASZNÁLATRA**

**A korlát kézi zárórendszerrel rendelkezik.**

**FIGYELEM! A korlát a merevségét a megfelelő összeszerelés után éri el. A termék helyes telepítéséhez kövesse az alábbi utasításokat (13. ábra).**

## **FIGYELMEZTETÉSEK:**

- A korlát gyermekek számára készült, 24 hónapos korukig.
- A veszélyes helyzetek elkerülése érdekében kérjük, hogy a korlát felszerelése előtt figyelmesen olvassa el ezeket az utasításokat.
- A feszítő csavarok gumi alátétjeinek szorosan kell tapadniuk a szerelési felülethez. Ezért a korlát kizárólag sík felületre történő felszerelésre szolgál.
- FIGYELMEZTETÉS - A biztonsági korlátot nem szabad ablakokba rögzíteni.
- A termék kizárólag otthoni használatra készült.
- FIGYELMEZTETÉS A nem megfelelő telepítés veszélyes lehet.
- FIGYELMEZTETÉS Ne használja a biztonsági korlátot, ha annak bármelyik alkatrész sérült vagy hiányzik.
- Ha a lépcső alján használják a biztonsági korlátot, azt ajánlott a legalacsonyabb szint elé helyezni.
- Ha a gyermek fel tud mászni a korlátra, hagyja abba a termék használatát.
- Javasoljuk, hogy a biztonsági korlátot rendszeresen ellenőrizze, hogy megbizonyosodjon arról, hogy biztonságos és megfelelően működik-e.

- Kiegészítő és cserealkatrészeket csak a gyártótól vagy a forgalmazótól szabad beszerezni.
- Ha a lépcső tetején használják a biztonsági korlátot, ajánlott, hogy azt ne helyezték a legfelső szint alá.
- Használat előtt győződjön meg arról, hogy a korlát megfelelően zárva van-e.
- Figyelmeztetés – Soha ne használja fali tapadókorongok nélkül.
- A terméket nedves ruhával kell tisztítani.

## HASZNÁLATI ÚTMUTATÓ

### A készlet (1. ábra)

**Figyelem!** A korlát a kartonból történő kivétele után a kapu zárja nyitva lesz (2. ábra).

### Az alkatrészek listája:

Korlát, két 10 cm-es hosszabbító, műanyag feltétek 3M szalaggal, 4 csavar.

### A telepítés helye

Ezt a terméket beltéri használatra szánták, helyiség bejáratokban, lépcsők tetején vagy alján stb. (3. ábra).

1. A korlátott úgy tervezték, hogy 75 cm-től 85 cm széles átjárókba lehessen beépíteni. A szélesebb átjárókba történő beépítéshez speciális hosszabbítók használata szükséges. Az ezzel a korláttal biztosítható átjáró maximális szélessége 105 cm. Ehhez használja a készletben található további két (egyenként 10 cm-es) hosszabbítót.
2. Győződjön meg arról, hogy a szerelési felület sík, szilárd és stabil.
3. A szerelési felületnek (a feszítőcsavarral való érintkezési helynek) 3 cm-nél nagyobbak kell lennie.

### Telepítési útmutató

1. Helyezze be a 4 feszítőcsavart a korlát mindkét oldalán (alul és felül) található rögzítőfuratokba.
2. Tegyen fel 3M szalagot az adapterek lapos részére, és csavarokkal rögzítse azokat egy 3 cm-nél nagyobb átmérőjű szerelési felületre. Ezután helyezze a korlátot úgy, hogy a feszítőcsavarok a műanyag adapter belsejében legyenek (4. ábra).

3. A csavarokat úgy kell meghúzni, hogy a gumi alátétek szorosan illeszkedjenek az adapterekhez és az adapterek a szerelési felülethez (5. ábra).
4. Egyszerre húzza meg mindkét alsó csavart úgy, hogy a korlát függőleges helyzetben maradjon (6. ábra).
5. Egyszerre húzza meg mindkét felső feszítőcsavart úgy, hogy a zár megfelelően rögzüljön (7. ábra).
6. Győződjön meg arról, hogy mind a 4 csavart erősen meghúzta, és hogy a korlát szilárdan rögzítve van-e (8. ábra).
7. A hosszabbítók telepítése (9. ábra).

**Használat előtt győződjön meg róla, hogy a korlátot helyesen telepítették, az alsó keret az aljzaton nyugszik, és a felszerelési felület és a kapuzáró retesze vagy annak kiterjesztése közötti távolság mindkét oldalon nem nagyobb 5 cm-nél.**

## Használati útmutató

### Kinyitás:

1. Mozgassa az ábrán jelzett gombot (10. ábra).
2. Ezután emelje fel a korlát mozgatható részét (11. ábra).
3. A korlátot most már 180° tartományon belül lehet kinyitni: 90° balra vagy 90° jobbra (12. ábra).

### Bezárás:

A korlát bezárásához csukja be azt kézzel, amíg egy kattató hangot nem hall (2. ábra). A korlát le van zárva. Ha nem biztos abban, hogy hallotta-e a „kattanást”, ellenőrizze kézzel, hogy a sorompó megfelelően záródott-e.

**A terméket tesztelték, és megfelel az alábbi szabvány követelményeinek:  
EN 1930:2011**

A fényképek illusztrációk, a termékek megjelenése eltérhet a bemutatott képeken láthatóaktól.

**Stimate Client!**

Dacă aveți observații sau întrebări cu privire la produsul achiziționat, vă rugăm să ne contactați: [help@lionelo.com](mailto:help@lionelo.com)

**Înainte de prima utilizare a echipamentului, vă rugăm să citiți cu atenție acest manual utilizare. Utilizarea incorectă a produsului poate pune viața copilului în pericol.**

**Producător:**

BrandLine Group Sp. z o. o.

A. Kręglewskiego 1, 61-248 Poznań, Polska

# **IMPORTANT! VĂ RUGĂM SĂ CITIȚI CU ATENȚIE INSTRUCȚIUNILE ÎNAINTE DE UTILIZARE ȘI PĂSTRAȚI-LE PENTRU REFERINȚE VIITOARE**

Bariera are sistem manual de închidere.

**NOTĂ!** Bariera își atinge rigiditatea după asamblarea corespunzătoare. Urmați instrucțiunile de mai jos pentru a monta corect produsul (fig. 13).

**AVERTIZAMENTE:**

- Bariera este destinată pentru copii cu vârsta de până la 24 de luni.
- Pentru a preveni o situație periculoasă, vă rugăm să citiți cu atenție acest manual înainte de montarea barierei.
- Distanțierele de cauciuc ale șuruburilor de expansiune trebuie să se potrivească perfect pe suprafața de montare. Prin urmare, bariera este destinată numai pentru montare pe suprafețe plane.
- AVERTIZAMENT - Nu atașați bariera de siguranță la ferestre.

- Produsul este destinat numai pentru uz casnic.
- AVERTISMENT Montarea incorectă poate fi periculoasă.
- AVERTISMENT Nu utilizați bariera de siguranță dacă vreo componentă este deteriorată sau lipsește vreo componentă.
- Dacă bariera de siguranță este folosită în partea de jos a scărilor, se recomandă ca aceasta să fie plasată în fața celui mai jos nivel.
- Dacă copilul este capabil să se urce pe barieră, nu utilizați produsul.
- Se recomandă ca bariera de siguranță să fie verificată periodic pentru a vă asigura că este sigură și funcționează corect.
- Piese suplimentare sau de schimb trebuie cumpărate numai de la producător sau distribuitor.
- Dacă bariera de siguranță este utilizată în vârful scărilor, se recomandă ca aceasta să nu fie amplasată sub nivelul superior.
- Asigurați-vă că bariera este închisă corespunzător înainte de utilizare.
- Avertisment - Nu utilizați niciodată fără ventuze de perete.
- Curățați produsul cu o cârpă umedă.

## MANUAL DE UTILIZARE

### Set (fig. 1)

**Notă!** După scoaterea barierei din cutie, încuietoarea porții va fi deschisă (fig. 2).

### Lista de piese

Bariera, două extensii de 10 cm, obturatoare din plastic cu bandă 3M, 4 șuruburi.

### Locul de montare

Acest produs este destinat utilizării în interior, la intrările în încăperi, în partea de sus sau de jos a scărilor etc. (fig. 3).

1. Bariera este destinată pentru a fi montată în cadrele de la 75 cm până la 85 cm lățime. Montajul în cadre mai largi necesită utilizarea unor extensii speciale. Lățimea maximă a cadrului care poate fi asigurat cu această barieră este de 105 cm. Pentru a face acest lucru, utilizați cele două extensii suplimentare (10 cm fiecare) incluse în set.
2. Asigurați-vă că suprafața de montare este plană, puternică și stabilă.
3. Suprafața de montare (punctul de contact cu șurubul de expansiune) trebuie să fie mai mare de 3 cm.

## Instrucțiuni de montare

1. Introduceți 4 șuruburi de expansiune în orificiile de montare de pe ambele părți ale barierei (în partea inferioară și superioară).
2. Aplicați banda 3M pe partea plată a adaptoarelor și atașați-le la suprafața de montare cu un diametru mai mare de 3 cm cu șuruburi. Apoi așezați balustrada astfel încât șuruburile de expansiune să fie în interiorul adaptorului de plastic (fig. 4).
3. Șuruburile trebuie strânse astfel încât șaibele de cauciuc să se potrivească strâns pe adaptoare și acestea pe suprafața de montare (fig. 5).
4. Strângeți simultan cele două șuruburi de expansiune astfel încât bariera să rămână în poziție verticală (fig. 6).
5. Strângeți ambele șuruburi de expansiune superioare în același timp, astfel încât încuietoarea să se închidă corespunzător (fig. 7).
6. Asigurați-vă că toate cele 4 șuruburi sunt strânse bine și că bariera este fixată corespunzător (fig. 8).
7. Instalarea extensiilor (fig. 9).

**Înainte de utilizare, asigurați-vă că bariera a fost montată corect, partea sa inferioară atinge podeaua, iar distanța dintre suprafața de montare și boltul porții sau prelungirea acestuia pe ambele părți nu depășește 5 cm.**

## Instrucțiuni de utilizare

### Deschidere:

1. Apăsăți butonul prezentat în ilustrație (fig. 10).
2. Ridicați apoi partea mobilă a barierei (fig. 11).
3. Poarta poate fi acum deschisă într-un interval de 180°: 90° la stânga sau 90° la dreapta (fig. 12).

### Închidere:

a închide bariera, închideți-o manual până când auziți un clic (fig. 2). Bariera este închisă. Dacă nu sunteți sigur dacă ați auzit „clic-ul”, verificați manual dacă bariera este închisă corect.

### **Produsul a fost testat și îndeplinește toate cerințele standardului: EN 1930:2011**

Fotografiile au caracter ilustrativ, aspectul real al produselor poate diferi de cel prezentat în fotografii.

**Bästa Kund!**

Kontakta oss gärna på: [help@lionelo.com](mailto:help@lionelo.com) om du har några kommentarer eller frågor om den inköpta produkten.

**Läs noga denna bruksanvisning före användning av produkten.**

**Tillverkare:**

BrandLine Group Sp. z o. o.

A. Kręglewskiego 1, 61-248 Poznań, Polen

# VIKTIGT! LÄS OCH FÖLJ BRUKSANVISNINGEN OCH BEHÅLL FÖR FRAMTIDA REFERENS

Säkerhetsgrinden har ett manuell stängningssystem.

**OBSERVERA!** Säkerhetsgrinden blir stabil när den är korrekt monterad. Följ anvisningarna nedan för att installera produkten på rätt sätt (fig. 13).

**VARNINGAR:**

- Säkerhetsgrinden är avsedd för barn upp till 24 månaders gamla.
- För att undvika farliga situationer, läs bruksanvisningen noggrant innan du börjar installera säkerhetsgrinden.
- Expansionsskruvarns gummibrickormåste sitta tätt mot monteringsytan. Därför ska säkerhetsgrinden endast monteras på plana ytor.
- VARNING - säkerhetsgrinden får inte monteras i fönster.
- Produkten är endast avsedd för hemmabruk.
- VARNING - felaktig installation kan utföra en fara.
- VARNING - använd inte säkerhetsgrinden om någon av delarna är skadad eller saknas.

- Om säkerhetsgrinden används i botten av trappor, rekommenderas det att placera den innan lägsta steget.
- Om barnet kan klättra upp på grinden, sluta använda produkten.
- Det rekommenderas att säkerhetsgrinden kontrolleras regelbundet för att säkerställa att det är säkert och fungerar korrekt.
- Ytterligare reservdelar eller ersättningsdelar får endast komma från tillverkaren eller distributören.
- Om säkerhetsgrinden används högst upp i en trappa, rekommenderas det att den inte placeras under översta nivån.
- Innan användning, kontrollera att grinden är ordentligt stängd.
- Varning - Använd aldrig utan väggsugkoppar.
- Produkten bör rengöras med en fuktig trasa.

## BRUKSANVISNING

### Set (fig. 1)

**Observera!** När säkerhetsgrinden tas ut ur kartongen kommer låset att vara öppet (fig. 2).

### Lista över delar:

Säkerhetsgrind, två 10 cm långa förlängningar, plastlock med 3M-tejp, 4 skruvar.

### Monteringsplats

Denna produkt är avsedd för inomhusbruk, i rumsingångar, vid trappor etc. (fig. 3).

1. Säkerhetsgrinden är avsedd att monteras i gångar med en bredd på 75 cm till 85 cm. Montering i bredare gångar kräver användning av speciella förlängningar. Den maximala bredden på gången som kan säkras med denna säkerhetsgrind är 105 cm. För att göra detta, använd de två extra förlängningarna (10 cm var) som ingår i setet.
2. Se till att monteringsytan är plan, stadig och stabil.
3. Monteringsytan (kontaktpunkten med expansionskruven) måste vara större än 3 cm.

### Monteringsanvisning

1. Sätt i de 4 expansionskruvarna i monteringshålerna på båda sidor av grinden (i botten och toppen).

2. Klistra 3M-tejpen på den plana delen av adaptrarna och fäst dem med skruvar på en monteringsyta som är större än 3 cm i diameter. Placera sedan grinden så att expansionsskruvarna befinner sig inuti plastadaptern (fig. 4).
3. Skruvarna ska dras åt så att gummibrickorna ligger tätt mot adaptrarna och adaptrarna mot monteringsytan (fig. 5).
4. Dra åt de båda nedre expansionskruvarna samtidigt så att grinden stannar i vertikalt läge (fig. 6).
5. Dra åt de båda övre expansionskruvarna samtidigt så att låset låser sig ordentligt (fig. 7).
6. Se till att alla 4 skruvarna är ordentligt åtdragna och att grinden sitter fast ordentligt (fig. 8).
7. Montering av förlängningar (fig. 9).

**Innan användning, kontrollera att säkerhetsgrinden är korrekt monterad, dess nedre ram vilar på golvet och att avståndet mellan monteringsytan och grindens steg eller dess förlängning på båda sidor inte är mer än 5 cm.**

## Användningsanvisning

### Att öppna säkerhetsgrinden:

1. Flytta knappen som visas på bilden (fig. 10).
2. Lyft sedan upp den rörliga delen av grinden (fig. 11).
3. Grinden kan nu öppnas 180°: 90° åt vänster eller 90° åt höger (bild 12).

### Att stänga säkerhetsgrinden:

För att stänga säkerhetsgrinden, stäng den manuellt tills du hör ett klick (fig. 2). Säkerhetsgrinden är stängd. Om du inte är säker på om du hörde "klick", kontrollera manuellt om grinden är ordentligt stängd.

### Produkten har testats och uppfyller samtliga krav i standarden: EN 1930:2011

Foton är endast för referens, det verkliga produktutseendet kan skilja sig från det som presenteras på foton.

**Kjære kunde!!**

Hvis du har kommentarer eller spørsmål om det kjøpte produktet, vennligst kontakt oss: [help@lionelo.com](mailto:help@lionelo.com)

**Før du bruker produktet, vennligst les følgende brukerhåndbok nøye.**

**Produsent:**

BrandLine Group Sp. z o. o.

A. Kręglewskiego 1, 61-248 Poznań, POLEN

# VIKTIG! LES INSTRUKSJONENE OG FØLG DERES ANBEFALINGER OG BEHOLD FOR FREMTIDIG BRUK

Barrieren har et manuelt lukkesystem.

**MERK FØLGENDE** Barrieren oppnår sin stivhet etter riktig installasjon. Følg instruksjonene nedenfor for å installere produktet riktig (fig. 13).

**ADVARSLER:**

- Barrieren er beregnet på barn opp til 24 måneder.
- For å unngå farlige situasjoner, les denne håndboken nøye før du installerer barrieren.
- Gummiskivene til ekspansjonsboltene må være passe tett til monteringsoverflaten. Derfor er barrieren kun beregnet for montering på flate overflater.
- ADVARSEL - Sikkerhetsbarrierer skal ikke festes til vinduer.
- Produktet er kun beregnet for hjemmebruk.
- ADVARSEL Feil installasjon kan være farlig.
- ADVARSEL Ikke bruk sikkerhetsbøylene hvis noen komponent er skadet eller mangler.

- Dersom det benyttes sikkerhetsbarriere i bunnen av trappen, anbefales det at den plasseres foran laveste nivå.
- Hvis et barn er i stand til å klatre opp i rekkverket, ikke bruk produktet.
- Det anbefales at sikkerhetsbarrieren kontrolleres med jevne mellomrom for å sikre at den er sikker og fungerer som den skal.
- Tilleggs- eller reservedeler skal kun skaffes fra produsenten eller distributøren.
- Hvis det brukes sikkerhetsbarriere øverst i en trapp, anbefales det at den ikke plasseres under toppnivå.
- Før bruk, sørg for at barrieren er ordentlig lukket.
- Advarsel – Bruk aldri uten veggsugekopper.
- Produktet bør rengjøres med en fuktig klut.

## BRUKSINSTRUKSJONER

### Sett (fig. 1)

**Merk følgende!** Etter at barrieren er fjernet fra pappen, vil portlåsen være åpen (fig. 2).

### Deleliste:

Barriere, to 10 cm forlengere, plastdeksler med 3M tape, 4 skruer.

### Installasjonssted

Dette produktet er beregnet for innendørs bruk , i innganger til rom, på toppen eller bunnen av trapper, osv. (fig. 3).

1. Barrieren er beregnet for montering i passasjer med bredde 75 cm til 85 cm. Installasjon i bredere passasjer krever bruk av spesielle utvidelser. Maksimal bredde på passasjen som kan sikres med denne barrieren er 105 cm. For dette formålet, bruk to ekstra forlengere (10 cm hver) inkludert i settet.
2. Sørg for at monteringsoverflaten er flat , slitesterk og stabil.
3. Monteringsflaten (kontaktstedet med ekspansjonsskruen) må være større enn 3 cm.

### Installasjonsveiledning

1. Sett inn 4 ekspansjonsskruer i monteringshullene på begge sider av barrieren (i nedre og øvre del).
2. Påfør 3M tape på den flate delen av adapterne og fest dem til en

monteringsflate med en diameter større enn 3 cm med skruer. Plasser deretter barrieren slik at ekspansjonsskruene er inne i plastadapteren (fig. 4).

3. Stram til skruene slik at gummiskivene passer godt til adaptere og til monteringsflaten (fig. 5).
4. Stram begge nedre ekspansjonsskruene samtidig slik at barrieren forblir i vertikal posisjon (fig. 6).
5. Stram begge de øvre ekspansjonsskruene samtidig slik at låsen låses ordentlig (fig. 7).
6. Pass på at alle 4 skruene er skikkelig strammet og at sperren er montert stabilt (fig. 8).
7. Installasjon av utvidelser (fig. 9).

**Før bruk, sørg for at barrieren er riktig installert, at dens nedre ramme hviler på gulvet, og at avstanden mellom monteringsflaten og porttrinn eller forlengelse på begge sider ikke er større enn 5 cm.**

## Bruksanvisning

### Åpning:

1. Skyv knappen vist i illustrasjonen (fig. 10).
2. Løft deretter det bevegelige elementet til barrieren (fig. 11).
3. Barrieren kan nå åpnes i området 180°: 90° til venstre eller 90° til høyre (fig. 12).

### Avslutning:

For å lukke barrieren, lukk den manuelt til du hører en klukkelyd (fig. 2). Barrieren er stengt. Hvis du ikke er sikker på om du hørte et "klikk", kontroller manuelt om barrieren er ordentlig lukket.

## **Produktet er testet og oppfyller alle kravene i følgende standarder: EN 1930:2011**

Bildene er kun for illustrasjonsformål, det faktiske utseendet til produktene kan avvike fra det som vises på bildene.

**Kære Kunde!**

Hvis du har bemærkninger eller spørgsmål til det produkt, du har købt, bedes du kontakte os: [help@lionelo.com](mailto:help@lionelo.com)

**Læs venligst nedenstående instruktioner omhyggeligt, før du bruger produktet.**

**Produceret af:**

BrandLine Group Sp. z o. o.

A. Kręglewskiego 1, 61-248 Poznań, Polen

# VIGTIGT! LÆS OG FØLG DENNE VEJLEDNING OMHYGGELIGT OG GEM TIL SENERE BRUG.

Sikkerhedsgitteret har et manuelt lukkesystem.

**BEMÆRK!** Sikkerhedsgitteret opnår sin stivhed, når det er monteret korrekt.

Følg vejledningen nedenfor for at montere produktet korrekt (fig. 13).

**ADVARSLER:**

- Sikkerhedsgitteret er velegnet til børn op til 24 måneder.
- For at undgå farlige situationer læs vejledningen omhyggeligt, før du begynder at montere sikkerhedsgitteret.
- Gummipuderne på rawlplugs skal sidde godt fast på monteringsoverfladen. Derfor er sikkerhedsgitteret kun beregnet til montering på flade overflader.
- ADVARSEL- Sikkerhedsgitteret må ikke monteres i vinduesåbninger.
- Produktet er kun beregnet til hjemmebrug.
- ADVARSEL Forkert montering kan udgøre en fare.
- ADVARSEL Sikkerhedsgitteret må ikke bruges, hvis en af dele er beskadiget eller mangler.

- Hvis sikkerhedsgitteret bruges nederst på trappen, anbefales det, at det placeres foran det laveste trin.
- Stop med at bruge produktet, hvis barnet er i stand til at klatre op på det.
- Det anbefales, at sikkerhedsgitteret kontrolleres regelmæssigt for at sikre, at det er sikkert og fungerer korrekt.
- Yderligere dele eller reservedele må kun købes hos producenten eller forhandleren.
- Hvis sikkerhedsgitteret bruges øverst på trappen, anbefales det, at det ikke placeres under det øverste niveau.
- Sørg for, at sikkerhedsgitteret er korrekt lukket før brug.
- Advarsel – Brug aldrig uden sugekopper.
- Produktet skal rengøres med en fugtig klud.

## BRUGERVEJLEDNING

### Sæt (fig. 1)

**Bemærk!** Når sikkerhedsgitteret tages ud af papkassen, vil lågen være åben (fig. 2).

### Liste over dele:

Sikkerhedsgitteret, to forlængere på hver 10 cm, plasthætter med 3M-tape, 4 skruer.

### Monteringssted

Dette produkt er beregnet til indendørs brug, i indgangsområder, på toppen eller bunden af trapper osv. (fig. 3).

1. Sikkerhedsgitteret er beregnet til montering i gange, der er mellem 75 cm og 85 cm brede. Montering i bredere gange kræver brug af særlige forlængere. Den maksimale bredde på gangen, der kan sikres med sikkerhedsgitteret, er 105 cm. Det gør du ved at bruge de to ekstra forlængere (10 cm hver), der følger med i sættet.
2. Sørg for, at monteringsoverfladen er flad, robust og stabil.
3. Monteringsoverfladen (kontaktpunktet med rawlplug) skal være større end 3 cm.

### Monteringsvejledning

1. Sæt de 4 rawlplugs i monteringshullerne på begge sider af sikkerhedsgitteret (nederst og øverst).

2. Sæt 3M-tape på den flade del af adapterne, og sæt dem fast på monteringsoverfladen med en diameter på mere end 3 cm med skruer. Placer derefter sikkerhedsgitteret, så rawlplugs er inde i plastikadapteren (fig. 4).
3. Skruerne skal spændes, så gummipuderne sidder tæt mod adapterne, og adapterne sidder tæt mod monteringsoverfladen (fig. 5).
4. Spænd begge de nederste rawlplugs på samme tid, så sikkerhedsgitteret forbliver lodret (fig. 6).
5. Spænd begge de øverste rawlplugs på samme tid, så låsen går korrekt i indgreb (fig. 7).
6. Sørg for, at alle 4 skruer er spændt godt fast, og at sikkerhedsgitteret sidder godt fast (fig. 8).
7. Montering af forlængere (fig. 9).

**Før brug skal du sikre dig, at sikkerhedsgitteret er korrekt monteret, at dets nederste ramme hviler på gulvet, og at afstanden mellem monteringsoverfladen og sikkerhedsgitteret balustre eller dets forlængelse på begge sider ikke er mere end 5 cm.**

## Brugervejledning

### Åbning:

1. Flyt den knap, der er angivet på billedet (fig. 10).
2. Løft derefter den bevægelige del af sikkerhedsgitteret (fig. 11).
3. Sikkerhedsgitteret kan nu åbnes 180°: 90° til venstre eller 90° til højre (fig. 12).

### Lukning:

For at lukke sikkerhedsgitteret luk det med hånden, indtil du hører et klik (fig. 2). Sikkerhedsgitteret er lukket. Hvis du ikke er sikker på, at du har hørt et "klik", kontroller manuelt, at sikkerhedsgitteret er lukket korrekt.

## Produktet er testet og opfylder alle kravene i standarden: EN 1930:2011

Billederne er kun til illustrationsformål, og produkternes faktiske udseende kan afvige fra de viste billeder.

**Hyvä asiakas!**

Jos sinulla on kommentteja tai kysymyksiä ostamastasi tuotteesta, ota meihin yhteyttä: [help@lionelo.com](mailto:help@lionelo.com)

**Lue seuraavat käyttöohjeet huolellisesti ennen tuotteen käyttöä.**

**Valmistaja:**

BrandLine Group Sp. z o. o. o.

A. Kręglewskiego 1, 61-248 Poznań, Puola

# TÄRKEÄ! LUE JA NOUDATA NÄITÄ OHJEITA JA SÄILYTÄ NE MYÖHEMPÄÄ KÄYTTÖÄ VARTEN.

Turvaesteessä on manuaalinen lukitusjärjestelmä.

**HUOM!** Este saavuttaa jäykkyytensä, kun se on koottu oikein. Noudata alla olevia ohjeita asentaaksesi tuotteen oikein (kuva 13).

**VAROITUS:**

- Turvaeste on suunniteltu enintään 24 kuukauden ikäisille lapsille.
- Välttääksesi vaaratilanteet lue nämä ohjeet huolellisesti ennen kuin aloitat esteen asentamisen.
- Paisuntapulttien kumialuslevyjen on istuttava tiiviisti kiinnityspintaan. Näin ollen turvaeste on suunniteltu asennettavaksi vain tasaisille pinnoille.
- VAROITUS - Ikkunoihin ei saa kiinnittää turvaesteitä.
- Laite on tarkoitettu vain kotikäyttöön.
- VAROITUS Virheellinen asennus voi aiheuttaa vaaratilanteen.
- VAROITUS Älä käytä turvaestettä, jos jokin osa on vaurioitunut tai puuttuu.
- Jos portaikon alaosassa käytetään turvaestettä, on suositeltavaa, että se sijoitetaan alimman tason eteen.

- Jos lapsi pystyy kiipeämään esteen päälle, lopeta tuotteen käyttö.
- On suositeltavaa, että turvaeste tarkastetaan säännöllisesti sen turvallisuuden ja asianmukaisen toiminnan varmistamiseksi.
- Lisä- tai varaosia saa hankkia vain valmistajalta tai jakelijalta.
- Jos portaikon yläpäässä käytetään turvaestettä, on suositeltavaa, että sitä ei sijoiteta ylemmän tason alapuolelle.
- Varmista ennen käyttöä, että turvaeste on kunnolla kiinni.
- Varoitus – Älä koskaan käytä ilman seinän imukuppeja.
- Tuote on puhdistettava kostealla liinalla.

## KÄYTTÖOHJEET:

### Sarja (kuva 1)

**Varoitus!** Kun turvaeste poistetaan pahvilaatikosta, portin lukko on auki (kuva 2).

### Osaluettelo:

Este, kaksi 10 cm:n pidennystä kumpikin, muovikorkit 3M-teipillä, 4 ruuvia.

### Asennuspaikka

Tämä tuote on tarkoitettu käytettäväksi sisätiloissa, huoneiden sisäänkäynneissä, portaiden ylä- tai alapäässä yms. paikoissa (kuva 3).

1. Este on suunniteltu asennettavaksi 75–85 cm leveille käytäville. Asennus leveämmille käytäville edellyttää erityisten jatkopäiden käyttöä. Tällä esteellä suojattavan kulkuväylän enimmäisleveys on 105 cm. Käytä tätä varten sarjan mukana tulevia kahta ylimääräistä jatkopäätä (10 cm kumpikin).
2. Varmista, että asennuspinta on tasainen, tukeva ja vakaa.
3. Asennuspinnan (paisuntapultin kosketuspisteen) on oltava yli 3 cm.

### Asennusohjeet

1. Aseta 4 paisuntapulttia esteen molemmilla puolilla (alhaalla ja ylhäällä) oleviin kiinnitysreikiin.
2. Levitä 3M-teippiä sovittimien litteään osaan ja kiinnitä ne ruuveilla halkaisijaltaan yli 3 cm:n kiinnityspintaan. Aseta sitten turvaeste niin, että paisuntapultit ovat muovisovittimen sisällä (kuva 4).
3. Ruuvit on kiristettävä niin, että kumiset aluslevyt asettuvat tiiviisti sovittimia vasten ja sovittimet kiinnityspintaa vasten (kuva 5).

4. Kiristä molemmat alemmat paisuntapultit samanaikaisesti niin, että este pysyy pystyssä (kuva 6).
5. Kiristä molemmat ylemmät paisuntapultit samanaikaisesti niin, että lukitus kytkeytyy oikein (kuva 7).
6. Varmista, että kaikki 4 ruuvia on kiristetty tiukasti ja että este on kiinnitetty tukevasti (kuva 8).
7. Laajennusten asennus (kuva 9).

**Varmista ennen käyttöä, että este on asennettu oikein, että sen alarunko on lattian päällä ja että asennuspinnan ja portin tai sen jatkopalan välinen etäisyys on korkeintaan 5 cm molemmin puolin.**

## **Käyttöohjeet**

### **Avaaminen:**

1. Siirrä kuvassa osoitettua painiketta (kuva 10).
2. Nosta sitten esteen liikkuvaa osaa (kuva 11).
3. Este voidaan nyt avata 180°: 90° vasemmalle tai 90° oikealle (kuva 12).

### **Sulkeminen:**

Sulje este käsin, kunnes kuulet naksahduksen äänen (kuva 2). Este on suljettu. Jos et ole varma, oletko kuullut naksahduksen, tarkista käsin, että este on sulkeutunut oikein.

**Tuote on testattu ja täyttää kaikki standardivaatimukset: EN 1930:2011.**

Kuvat ovat vain havainnollistavia, tuotteiden todellinen ulkonäkö voi poiketa kuvissa esitetystä.

**Prezado cliente!**

Se tiver quaisquer comentários ou perguntas sobre o produto adquirido, contacte-nos: [help@lionelo.com](mailto:help@lionelo.com)

**Antes de utilizar o produto, leia atentamente o seguinte manual de instruções.**

**Fabricante:**

BrandLine Group Sp. z o. o.

A. Kręglewskiego 1, 61-248 Poznań, Polónia

# IMPORTANTE! LEIA E SIGA ESTAS INSTRUÇÕES E GUARDE-AS PARA REFERÊNCIA FUTURA

A barreira tem um sistema de fecho manual.

**ATENÇÃO!** A barreira atinge a sua rigidez quando está corretamente montada.

Para instalar corretamente o produto siga as instruções abaixo (fig. 13)

**ADVERTÊNCIAS:**

- A barreira foi concebida para crianças até aos 24 meses.
- Para evitar situações perigosas, antes de iniciar a instalação da barreira, leia atentamente este manual de instruções.
- As anilhas de borracha dos parafusos de expansão têm de ficar bem assentes na superfície de montagem. Como tal, a barreira foi concebida para ser instalada apenas em superfícies planas.
- ADVERTÊNCIA - As barreiras de segurança não devem ser fixadas nas janelas.
- O produto destina-se apenas a uso doméstico.
- ADVERTÊNCIA A instalação incorreta pode criar um perigo.
- ADVERTÊNCIA Não utilizar a barreira de segurança se algum componente estiver danificado ou em falta.

- Se a barreira de segurança for utilizada no fundo das escadas, é aconselhável em que seja colocada em frente ao nível mais baixo.
- Se a criança conseguir subir a barreira, interromper a utilização do produto.
- É aconselhável que a barreira de segurança seja inspecionada periodicamente para garantir que está segura e a funcionar corretamente.
- As peças adicionais ou de substituição só devem ser obtidas do fabricante, ou distribuidor.
- Se a barreira de segurança for utilizada no topo de uma escada, é aconselhável que não seja colocada abaixo do nível superior.
- Antes de usar, certifique-se de que a barreira está fechada corretamente.
- Advertência - Nunca utilizar sem ventosas de parede.
- O produto deve ser limpo com um pano húmido.

## MANUAL DE INSTRUÇÕES

### Conjunto (fig. 1)

**Atenção!** Quando a barreira é retirada da caixa de cartão, o fecho do portão está aberto (fig. 2).

### Lista de peças:

Barreira, duas extensões de 10 cm cada, tampas de plástico com fita adesiva 3M, 4 parafusos.

### Local da instalação

Este produto destina-se a ser utilizado em interiores, em entradas de compartimentos, no cimo ou em baixo das escadas, etc. (fig. 3).

1. A barreira foi concebida para ser instalada em corredores com uma largura entre 75 cm e 85 cm. A instalação em corredores mais largos requer a utilização de extensões especiais. A largura máxima da passagem que pode ser protegida com esta barreira é de 105 cm. Para o efeito, utilize as duas extensões adicionais (10 cm cada) incluídas no conjunto.
2. Certifique-se de que a superfície de montagem é plana, robusta e estável.
3. A superfície de montagem (o ponto de contacto com o parafuso de expansão) deve ser superior a 3 cm.

## Instruções de instalação

1. Insira os 4 parafusos de expansão nos orifícios de montagem situados em ambos os lados da barreira (inferior e superior).
2. Aplicar fita adesiva 3M na parte plana dos adaptadores e fixá-los a uma superfície de montagem com um diâmetro superior a 3 cm com parafusos. A seguir, posicione a barreira de forma que os parafusos de expansão fiquem dentro do adaptador de plástico (fig. 4).
3. Os parafusos devem ser apertados de modo que as anilhas de borracha fiquem bem encostadas aos adaptadores e os adaptadores fiquem bem encostados à superfície de montagem (fig. 5).
4. Apertar simultaneamente os dois parafusos de suporte inferiores para que a barreira fique na vertical (fig. 6).
5. Apertar os dois parafusos da expansão superior simultaneamente, para que o fecho encaixe corretamente (fig. 7).
6. Certifique-se de que os 4 parafusos estão bem apertados e que a barreira está bem fixa (fig. 8).
7. Instalação das extensões (fig. 9).

**Antes da utilização, certifique-se de que a barreira está corretamente instalada, que a sua estrutura inferior assenta no chão e que a distância entre a superfície de montagem e o degrau do portão ou a sua extensão em ambos os lados não é superior a 5 cm.**

## Manual de instruções

### Como abrir:

1. Deslocar o botão indicado na imagem (fig. 10).
2. Em seguida, levantar a parte móvel da barreira (fig. 11).
3. A barreira pode agora ser aberta a 180°: 90° para a esquerda ou 90° para a direita (fig. 12).

### Como fechar:

Para fechar a barreira, feche-a com a mão até ouvir um estalido (fig. 2). A barreira está fechada. Se não tiver a certeza de ter ouvido o “clique”, verifique manualmente se a barreira está corretamente fechada.

### **O produto foi testado e cumpre todos os requisitos da norma: EN 1930:2011**

As imagens têm um carácter meramente ilustrativo. O produto real poderá ser diferente do apresentado na imagem.

**Αγαπητέ Πελάτη!**

Εάν έχετε οποιαδήποτε σχόλια ή ερωτήσεις σχετικά με το προϊόν που αγοράσατε, παρακαλούμε επικοινωνήστε μαζί μας: [help@lionelo.com](mailto:help@lionelo.com)

**Πριν χρησιμοποιήσετε το προϊόν, διαβάστε προσεκτικά τις παρακάτω οδηγίες χρήσης.**

**Κατασκευαστής:**

BrandLine Group Sp. z o. o.

A. Kręglewskiego 1, 61-248 Poznań, Πολωνία

# ΣΗΜΑΝΤΙΚΟ ΔΙΑΒΑΣΤΕ ΚΑΙ ΑΚΟΛΟΥΘΗΣΤΕ ΤΙΣ ΠΑΡΟΥΣΕΣ ΟΔΗΓΙΕΣ ΚΑΙ ΦΥΛΑΞΤΕ ΤΕΣ ΓΙΑ ΜΕΛΛΟΝΤΙΚΗ ΑΝΑΦΟΡΑ

Το κιγκλίδωμα διαθέτει χειροκίνητο σύστημα κλειδώματος.

**ΠΡΟΣΟΧΗ!** Το κιγκλίδωμα ασφαλείας γίνεται άκαμπτο μόλις συναρμολογηθεί σωστά. Ακολουθήστε τις παρακάτω οδηγίες για να εγκαταστήσετε σωστά το προϊόν (εικ. 13).

**ΠΡΟΕΙΔΟΠΟΙΗΣΕΙΣ:**

- Το κιγκλίδωμα ασφαλείας έχει σχεδιαστεί για παιδιά ηλικίας έως 24 μηνών.
- Για να αποφύγετε επικίνδυνες καταστάσεις, διαβάστε προσεκτικά αυτές τις οδηγίες πριν από την εγκατάσταση του κιγκλιδώματος ασφαλείας.
- Οι ελαστικές ροδέλες των βιδών διαστολής πρέπει να εφαρμόζουν σφιχτά στην επιφάνεια τοποθέτησης. Επομένως το κιγκλίδωμα ασφαλείας προορίζεται μόνο για τοποθέτηση σε επίπεδες επιφάνειες.

- ΠΡΟΕΙΔΟΠΟΙΗΣΗ - Το κιγκλίδωμα ασφαλείας δεν πρέπει να στερεώνεται σε παράθυρα.
- Το προϊόν προορίζεται μόνο για οικιακή χρήση.
- ΠΡΟΕΙΔΟΠΟΙΗΣΗ Η λανθασμένη εγκατάσταση μπορεί να δημιουργήσει κίνδυνο.
- ΠΡΟΕΙΔΟΠΟΙΗΣΗ Μην χρησιμοποιείτε το κιγκλίδωμα ασφαλείας εάν κάποιο εξάρτημα έχει υποστεί ζημιά ή λείπει.
- Εάν το κιγκλίδωμα ασφαλείας χρησιμοποιείται στο κάτω μέρος μιας σκάλας, συνιστάται να τοποθετείται πριν από το χαμηλότερο σκαλί.
- Εάν το παιδί είναι σε θέση να σκαρφαλώσει στο κιγκλίδωμα ασφαλείας, διακόψτε τη χρήση του προϊόντος.
- Συνιστάται ο περιοδικός έλεγχος του κιγκλιδώματος ασφαλείας ώστε να διασφαλίζεται ότι είναι ασφαλές και λειτουργεί σωστά.
- Πρόσθετα εξαρτήματα ή ανταλλακτικά πρέπει να προμηθεύονται μόνο από τον κατασκευαστή ή τον διανομέα.
- Εάν το κιγκλίδωμα ασφαλείας χρησιμοποιείται στην κορυφή μιας σκάλας, συνιστάται να μην τοποθετείται πιο κάτω από το ανώτερο σκαλοπάτι.
- Βεβαιωθείτε ότι το προστατευτικό κιγκλίδωμα έχει κλείσει σωστά πριν από τη χρήση.
- Προειδοποίηση - Μην το χρησιμοποιείτε ποτέ χωρίς τις βεντούζες τοίχου.
- Καθαρίστε το προϊόν με ένα υγρό πανί.

## ΟΔΗΓΙΕΣ ΧΡΗΣΗΣ

### Σετ (εικ. 1)

**Προσοχή!** Όταν το κιγκλίδωμα αφαιρεθεί από το χαρτόκουτο, η κλειδαριά του κιγκλιδώματος θα είναι ανοιχτή (εικ. 2).

### Κατάλογος εξαρτημάτων:

Κιγκλίδωμα, δύο προεκτάσεις των 10 εκ. έκαστη, πλαστικά καλύμματα με ταινία 3M, 4 βίδες.

### Θέση εγκατάστασης

Το παρόν προϊόν προορίζεται για χρήση σε εσωτερικούς χώρους, σε εισόδους δωματίων, στην κορυφή ή στο κάτω μέρος σκαλοπατιών κ.λπ. (εικ. 3).

1. Το κιγκλίδωμα έχει σχεδιαστεί για εγκατάσταση σε διαβάσεις πλάτους

μεταξύ 75 εκ. και 85 εκ. Η εγκατάσταση σε σημεία μεγαλύτερου πλάτους απαιτεί τη χρήση ειδικών προεκτάσεων. Το μέγιστο πλάτος διάβασης που μπορεί να προστατευθεί με τη χρήση αυτού του κιγκλιδώματος είναι 105 εκ. Για να γίνει αυτό, χρησιμοποιήστε τις δύο πρόσθετες προεκτάσεις (10 εκ. έκαστη) που περιλαμβάνονται στο σετ.

2. Βεβαιωθείτε ότι η επιφάνεια τοποθέτησης είναι επίπεδη, γερή και σταθερή.
3. Η επιφάνεια τοποθέτησης (σημείο επαφής με την βίδα διαστολής) πρέπει να είναι μεγαλύτερη από 3 εκ.

## Οδηγίες εγκατάστασης

1. Εισάγετε τις 4 βίδες διαστολής στις οπές στερέωσης που βρίσκονται και στις δύο πλευρές του κιγκλιδώματος (στο κάτω και στο επάνω μέρος).
2. Στο επίπεδο τμήμα των προσαρμογών κολλήστε την ταινία 3M και στερεώστε τους σε επιφάνεια τοποθέτησης με διάμετρο μεγαλύτερη από 3 εκ. με τη βοήθεια των βιδών. Κατόπιν τοποθετήστε το κιγκλίδωμα έτσι ώστε οι βίδες διαστολής να βρίσκονται στο εσωτερικό του πλαστικού προσαρμογέα (εικ. 4).
3. Σφίξτε τις βίδες έτσι ώστε οι ελαστικές ροδέλες να εφαρμόζουν σφιχτά στους προσαρμογείς ενώ εκείνοι να εφαρμόζουν σφιχτά στην επιφάνεια τοποθέτησης (εικ. 5).
4. Σφίξτε ταυτόχρονα τις δύο κάτω βίδες διαστολής, έτσι ώστε το κιγκλίδωμα να παραμένει σε όρθια θέση (εικ. 6).
5. Σφίξτε ταυτόχρονα και τις δύο άνω βίδες διαστολής, έτσι ώστε η κλειδαριά να κλειδώνει σωστά (εικ. 7).
6. Βεβαιωθείτε ότι και οι 4 βίδες είναι καλά σφιγμένες και ότι το κιγκλίδωμα είναι σταθερά στερεωμένο (εικ. 8).
7. Προσάρτηση προεκτάσεων (εικ. 9).

**Πριν από τη χρήση, βεβαιωθείτε ότι το κιγκλίδωμα έχει εγκατασταθεί σωστά, ότι το κάτω πλαίσιο του στηρίζεται στο δάπεδο και ότι η απόσταση μεταξύ της επιφάνειας τοποθέτησης και της οριζόντιας δοκού του κιγκλιδώματος ή της προέκτασής του και στις δύο πλευρές δεν υπερβαίνει τα 5 εκ.**

## Οδηγίες χρήσης

### Άνοιγμα:

1. Μετακινήστε το κουμπί που υποδεικνύεται στην εικόνα (εικ. 10).

2. Στη συνέχεια ανασηκώστε το κινητό στοιχείο του κιγκλιδώματος (εικ. 11).
3. Το κιγκλιδωμα μπορεί τώρα να ανοίξει κατά 180°: 90° προς τα αριστερά ή 90° προς τα δεξιά (εικ. 12).

### **Κλείσιμο:**

Για να κλείσετε το κιγκλιδωμα, κλείστε το χειροκίνητα μέχρι να ακούσετε το κλικ (εικ. 2). Το κιγκλιδωμα είναι κλειστό. Εάν δεν είστε σίγουροι ότι ακούσατε το «κλικ», ελέγξτε χειροκίνητα εάν το κιγκλιδωμα έχει κλείσει σωστά.

### **Το προϊόν έχει ελεγχθεί και πληροί όλες τις απαιτήσεις του προτύπου: EN 1930:2011**

Οι φωτογραφίες είναι μόνο για ενδεικτικούς σκοπούς, η πραγματική εμφάνιση των προϊόντων ενδέχεται να διαφέρει από τις εικόνες που απεικονίζονται.

EE

### **Lugupeetud kliendid!**

Kui teil on ostetud toote kohta mis tahes märkusi või küsimusi, võtke meiega ühendust aadressil [help@lionelo.com](mailto:help@lionelo.com).

**Enne toote kasutamist lugege allolev kasutusjuhend hoolikalt läbi.**

### **Tootja:**

BrandLine Group Sp. z o. o.  
A. Kręglewskiego 1, 61-248 Poznań, Poola

# **TÄHTIS! LUGEGE JUHEND LÄBI JA TOIMIGE SELLE SOOVITUSTE**

# KOHASELT NING HOIDKE EDASPIDISEKS KASUTAMISEKS ALLES

Piirdel on käsitsi sulgemise süsteem.

**TÄHELEPANU!** Piire saavutab oma jäikuse pärast nõuetekohast paigaldust. Toote nõuetekohaseks paigaldamiseks toimige alloleva juhendi kohaselt (joonis 13).

## HOIATUSED:

- Piire on ette nähtud lastele vanusega kuni 24 kuud.
- Ohtlike olukordade vältimiseks lugege see juhend enne piirde paigaldamist hoolikalt läbi.
- Tüüblite kummiseibid peavad liibuma tihedalt kinnituspinnast vastu. Seetõttu on piire ette nähtud paigaldamiseks ainult tasasele pinnale.
- HOIATUS! Turvapiiret ei tohi kinnitada akende külge.
- Toode on ette nähtud üksnes koduseks kasutamiseks.
- HOIATUS! Väär paigaldus võib olla ohtlik.
- HOIATUS! Ärge kasutage turvapiiret, kui mõni selle komponent on kahjustatud või puudub.
- Kui turvapiiret kasutatakse trepi alumises osas, on soovitatav see paigutada madalaima astme ette.
- Kui laps suudab piirdele ronida, lõpetage toote kasutamine.
- Soovitatav on turvapiiret korrapäraselt kontrollida, et veenduda selle ohutuses ja nõuetekohases toimimises.
- Lisa- või varuosi tuleks hankida ainult tootjalt või edasimüüjalt.
- Kui turvapiiret kasutatakse trepi ülasosas, ei ole soovitatav seda paigutada ülemisest tasemest allapoole.
- Enne kasutamist veenduge, et piire on korralikult suletud.
- Hoiatus! Mitte kasutada ilma seina iminappadeta.
- Puhastage toodet niiske lapiga.

## KASUTUSJUHE Komplekt (joonis 1)

**Tähelepanu!** Pärast piirde karbist väljavõtmist on värava lukk avatud (joonis 2).

## Osade loend:

piire, kaks 10 cm pikendust, plastkatted koos teibiga 3M, 4 kruvi.

## Paigalduskoht

See toode on ette nähtud kasutamiseks sisetingimustes, ruumide sissepääsudes, treppide üla- või alaosas jne (joonis 3).

1. Piire on ette nähtud paigaldamiseks läbikäikudesse laiusega 75–85 cm. Paigaldamine laiematesse läbikäikudesse nõuab spetsiaalsete pikenduste kasutamist. Selle piirdega kaitstava läbikäigu suurim laius on 105 cm. Selleks kasutage kahte komplekti kuuluvat lisapikendust (kumbki 10 cm).
2. Veenduge, et paigalduspind on tasane, vastupidav ja stabiilne.
3. Paigalduspind (tüübliga kokkupuutekoht) peab olema üle 3 cm.

## Paigaldusjuhend

1. Sisestage 4 tüüblit piirde mõlemal küljel (alumises ja ülemises osas) asuvasse paigaldusavadesse.
2. Kleepige adapterite lamedale osale teip 3M ja kinnitage need kruvidega paigalduspinnale, mille suurus on üle 3 cm. Seejärel paigutage piire selliselt, et tüüblid paikneksid plastadapteri sees (joonis 4).
3. Poldid tuleb kinni keerata nii, et kummiseibid liibuksid tihedalt adapterite vastu ja adapterid omakorda paigalduspinna vastu (joonis 5).
4. Pingutage korruga mõlemaid alumisi laienduspolte nii, et piire jääks vertikaalasendisse (joonis 6).
5. Pingutage korruga mõlemaid ülemisi laienduspolte nii, et lukk kinnituks nõuetekohaselt (joonis 7).
6. Veenduge, et kõik 4 polti on korralikult kinni keeratud ja piire on stabiilselt kinnitatud (joonis 8).
7. Pikenduste paigaldamine (joonis 9).

**Enne kasutamist veenduge, et piire on nõuetekohaselt paigaldatud, selle alumine raam toetub põrandale ning paigalduspinna ja väravapulga või selle pikenduse vaheline kaugus mõlemal küljel ei ole üle 5 cm.**

## Kasutusjuhend

### Avamine:

1. liigutage joonisel näidatud nuppu (joonis 10).

2. Seejärel tõstke piirde liigutatav osa üles (joonis 11).
3. Piiret saab nüüd avada 180° ulatuses: 90° vasakule või 90° paremale (joonis 12).

### **Sulgemine:**

piirde sulgemiseks sulgege see käsitsi, kuni kuulete klõpsatust (joonis 2). Piire on suletud. Kui te pole kindel, kas kuulsite klõpsatust, kontrollige käsitsi, kas piire on korralikult suletud.

**Toodet on katsetatud ning see vastab kõigile standardi EN 1930:2011 nõuetele.**

Fotod on illustratiivsed, toodete tegelik välimus võib erineda fotodel kujutatust.

**LV**

### **Cienījamais klient!**

Ja jums ir kādas atsauksmes vai jautājumi par produktu, sazinieties ar mums:  
**help@lionelo.com**

**Pirms produkta lietošanas uzmanīgi izlasiet šo lietošanas instrukciju.**

### **Ražotājs:**

BrandLine Group Sp. z o. o.  
A. Kręglewskiego 1, 61-248 Poznań, Polija

**SVARĪGI! IZLASIET UN  
IEVĒROJIET INSTRUKCIJU  
UN SAGLABĀJIET TO  
TURPMĀKAI UZZIŅAI.**

**Barjerai ir manuāla aizvēršanas sistēma.**

**UZMANĪBU!** Barjera sasniedz savu stingrību pēc pareizas uzstādīšanas. Lai pareizi uzstādītu produktu, ievērojiet tālāk sniegtos norādījumus (att. 13).

## **BRĪDINĀJUMI:**

- Barjera ir paredzēta bērniem līdz 24 mēnešu vecumam.
- Lai izvairītos no bīstamām situācijām, pirms barjeras uzstādīšanas rūpīgi izlasiet šo instrukciju.
- Izplešanās skrūvju gumijas paplāksnēm cieši jāpieguļ pie montāžas virsmas. Tāpēc barjera ir paredzēta uzstādīšanai tikai uz līdzenas virsmas.
- BRĪDINĀJUMS - Šo drošības barjeru nedrīkst piestiprināt pie logiem.
- Produkts ir paredzēts lietošanai mājās apstākļos!
- BRĪDINĀJUMS – nepareiza uzstādīšana var radīt apdraudējumu.
- BRĪDINĀJUMS - nelietojiet drošības barjeru, ja kāda no sastāvdaļām ir bojāta vai tās trūkst.
- Ja drošības barjeru izmanto kāpņu pakājē, ieteicams to novietot zemākā pakāpiena priekšā.
- Ja bērns spēj uzkāpt uz barjeras, pārtrauciet to lietot.
- Regulāri jāpārbauda, vai drošības barjera ir droša un darbojas pareizi.
- Jebkuras papildu daļas un rezerves daļas var iegādāties tikai no produkta ražotāja vai izplatītāja.
- Ja drošības barjeru izmanto kāpņu apakšpusē, to nav ieteicams novietot zem augšējā līmeņa.
- Pirms lietošanas pārlicinieties, ka barjera ir pareizi aizvērta.
- Brīdinājums - Nekad nelietojiet bez sienas piesūcekņiem.
- Produkts jātīra ar mitru drānu.

## **LIETOŠANAS INSTRUKCIJA**

### **Komplekts (att. 1).**

**Uzmanību!** Pēc barjeriņas izņemšanas no kartona vārtu slēdzene būs atvērta (att. 2).

### **Daļu saraksts:**

Barjeriņa, divi pagarinājumi pa 10 cm katrs, plastmasas vāciņi ar lenti 3M, 4 skrūves.

## Uzstādīšanas vieta

Šis produkts ir paredzēts lietošanai iekštelpās, telpu ieejās, ieejās telpās, kāpņu augšā vai apakšā utt. (att. 3).

1. Barjeriņa ir paredzēta uzstādīšanai ejās ar platumu no 75 cm līdz 85 cm. Uzstādīšanai plašākās ejās ir jāizmanto īpaši pagarinājumi. Maksimālais pārejas platums, ko var nodrošināt, izmantojot šo barjeru, ir 105 cm. Šim nolūkam izmantojiet divus papildu pagarinājumus (katrs 10 cm), kas iekļauti komplektā.
2. Pārlicinieties, ka montāžas virsma ir plakana, izturīga un stabila.
3. Montāžas virsmai (saskares punktam ar izplešanās skrūvi) jābūt lielākam par 3 cm.

## Uzstādīšanas instrukcija

1. Ievietojiet 4 izplešanās skrūves montāžas caurumos, kas atrodas abās barjeriņas pusēs (apakšā un augšā).
2. Uzlimējiet 3M lenti uz adapteru plakanās daļas un ar skrūvēm piestipriniet tos pie montāžas virsmas, kuras diametrs ir lielāks par 3 cm. Pēc tam novietojiet barjeriņu tā, lai izplešanās skrūves atrastos plastmasas adaptera iekšpusē (att. 4).
3. Pieveliet skrūves tā, lai gumijas paplāksnes cieši piegultu adapteriem un adapteri cieši piegultu pie montāžas virsmas (att. 5).
4. Vienlaikus pievelciet abas apakšējās izplešanās skrūves, lai barjeriņa paliktu vertikālā stāvoklī (att. 6).
5. Vienlaikus pievelciet abas augšējās izplešanās skrūves, lai slēdzene pareizi nofiksētos (att. 7).
6. Pārlicinieties, ka visas 4 skrūves ir stingri pievilktas un barjeriņa ir stabili piestiprināta (att. 8).
7. Pagarinājumu uzstādīšana (att. 9).

Pirms lietošanas pārlicinieties, ka barjeriņa ir pareizi uzstādīta, tās apakšējais rāmis balstās uz grīdas un attālums starp montāžas virsmu un vārtu redelītēm vai tā pagarinājumu abās pusēs nav lielāks par 5 cm.

## Lietošanas instrukcija

### Atvēršana

1. Pabīdiet ilustrācijā norādīto pogu (att. 10).
2. Pēc tam paceliet barjeriņas kustīgo daļu (att. 11).
3. Tagad barjeriņu var atvērt par 180°: 90° pa kreisi vai 90° pa labi (att. 12).

## **Aizvēšana:**

Lai aizvērtu barjeriņu, aizveriet to ar roku, līdz dzirdēsiet klikšķi (att. 2). Barjeriņa ir aizvērta. Ja neesat pārliecināts, vai dzirdējāt "klikšķi", manuāli pārbaudiet, vai barjeriņa ir pareizi aizvērta.

## **Produkts ir pārbaudīts un atbilst visām EN 1930:2011**

Fotoattēliem ir tikai ilustratīvs raksturs, patiesais produktu izskats var atšķirties no attēlos redzamā.

**Szczegółowe warunki gwarancji dostępne są na stronie:**

**Detailed warranty conditions are available on the website:**

**Detaillierte Garantiebedingungen finden Sie auf der Website:**

**Подробные условия гарантии доступны на сайте:**

**Le condizioni di garanzia dettagliate sono disponibili sul sito web:**

**Les conditions de garantie détaillées sont disponibles sur le site:**

**Las condiciones de garantía detalladas están disponibles en el sitio web:**

**Gedetailleerde garantievoorwaarden zijn beschikbaar op de website:**

**Išsamias garantijos sąlygas rasite svetainėje:**

**Podrobné záruční podmínky jsou k dispozici na webových stránkách:**

**A részletes garanciális feltételek elérhetők a weboldalon:**

**Condiții detaliate de garanție sunt disponibile pe site:**

**Detaljerade garantivillkor finns tillgängliga på hemsidan:**

**Detaljerte garantibetingelser er tilgjengelige på hjemmesiden:**

**Detajerede garantibetingelser kan ses på hjemmesiden:**

**Yksityiskohtaiset takuuehdot on luettavissa verkkosivulla:**

**Os termos e condições pormenorizados da garantia estão disponíveis no sítio Web:**

**Οι λεπτομερείς όροι εγγύησης είναι διαθέσιμοι στη σελίδα:**

**Üksikasjalikud garantiitingimused on kättesaadavad veebilehel:**

**Detalizēti garantijas nosacījumi ir pieejami tīmekļa vietnē:**

**[www.lionelo.com](http://www.lionelo.com)**

lionelo

[www.lionelo.com](http://www.lionelo.com)